



HAL
open science

BRACHYLAEMUS (TREMATODA DIGENEA) CHEZ UN LACERTA. HOTE ACCIDENTEL

R.-Ph. Dollfus

► **To cite this version:**

R.-Ph. Dollfus. BRACHYLAEMUS (TREMATODA DIGENEA) CHEZ UN LACERTA. HOTE ACCIDENTEL. *Vie et Milieu*, 1950, 3, pp.284-286. hal-02506139

HAL Id: hal-02506139

<https://hal.sorbonne-universite.fr/hal-02506139>

Submitted on 12 Mar 2020

HAL is a multi-disciplinary open access archive for the deposit and dissemination of scientific research documents, whether they are published or not. The documents may come from teaching and research institutions in France or abroad, or from public or private research centers.

L'archive ouverte pluridisciplinaire **HAL**, est destinée au dépôt et à la diffusion de documents scientifiques de niveau recherche, publiés ou non, émanant des établissements d'enseignement et de recherche français ou étrangers, des laboratoires publics ou privés.



Distributed under a Creative Commons Attribution 4.0 International License

BRACHYLAEMUS (TREMATODA DIGENEA)

CHEZ UN LACERTA, HOTE ACCIDENTEL

par

R.-Ph. DOLLFUS

Lors de la dissection d'un *Lacerta lepida* Daudin 1802 (= *Lacerta ocellata* Daudin 1802, non Forkål 1775) à Banyuls-sur-Mer (Pyrénées-Orientales), le D^r Alain CHABAUD (27-4-1950) a trouvé, dans l'intestin, 5 individus d'un Distome qu'il m'a aimablement prié d'examiner (1), ce dont je le remercie.

Ces 5 individus sont des immatures d'un *Brachylaemus*. Le corps est déprimé et à bords latéraux subparallèles, brusquement arrondi aux extrémités. La cuticule est très finement spinulée antérieurement; la ventouse orale est nettement plus grande que l'acetabulum, il n'y a ni prépharynx, ni oesophage, le pharynx est subsphérique, plutôt gros, les caeca intestinaux

(1) Il était naturel de comparer tout d'abord ces spécimens aux espèces connues comme parasitant des *Lacerta* et genres voisins d'Europe, mais cette comparaison ne donna aucun résultat. Je rappelle que, chez les *Lacerta* d'Europe, on a décrit :

1° Dans la vésicule biliaire : *Paradistoma mutabile* (R. Molin 1859) R.-Ph. Dollfus 1923 (synonyme *Distoma simplex* A.F. Polonio 1859).

2° Dans le tube digestif : *Lepoderma mentulatum* (Rudolphi 1819) ; *Lepoderma molini* (H. Lent et J.F.T. de Freitas 1940) ; « *Distoma (Brachycoelium) arrectum* » F. Dujardin 1845 ; *Distoma Nardoi* A.F. Polonio 1859 ; *Distomum megaloon* O. von Linstow 1879. Il faut ajouter « *Distoma arrectum* » sensu R. Molin 1859, non Dujardin 1845 (= *Cercolecithos arrectus* M. Perkins 1928), si H. LENT et J.F.T. de FREITAS ont eu tort d'attribuer leur espèce « *molini* » à l'espèce de MOLIN. Ce qui empêche d'admettre en toute certitude que *molini* est l'espèce de MOLIN, c'est que MOLIN a précisé que les 2 testicules sont l'un derrière l'autre, presque contigus, dans le 4^{me} cinquième de la longueur du corps, alors que *molini* a les testicules plus antérieurs, un peu éloignés obliquement l'un de l'autre (l'antérieur est au début de la seconde moitié de la longueur du corps, le postérieur au début du 4^{me} cinquième). Je rappelle que *Lepoderma molini* Lent et Freitas, de l'intestin de *Lacerta vivipara* Jacquin à Hambourg (Allemagne), diffère de *Lepoderma mentulatum* (Rud.), (de l'intestin de diverses espèces de *Lacerta* et *Natrix* d'Europe) seulement parce qu'il possède un oesophage.

Des renseignements précis manquent sur l'*Allocreadium* sp. T. Odhner (1910 p. 72, note), trouvé chez *Lacerta vivipara* Jacquin au Danemark.

atteignent l'extrémité postérieure du corps. L'ovaire, un peu plus petit que les deux testicules, est situé entre eux deux, les touchant presque ; le reste de l'appareil génital n'est pas encore développé, sauf une faible ébauche utérine s'étendant un peu en avant du testicule antérieur.

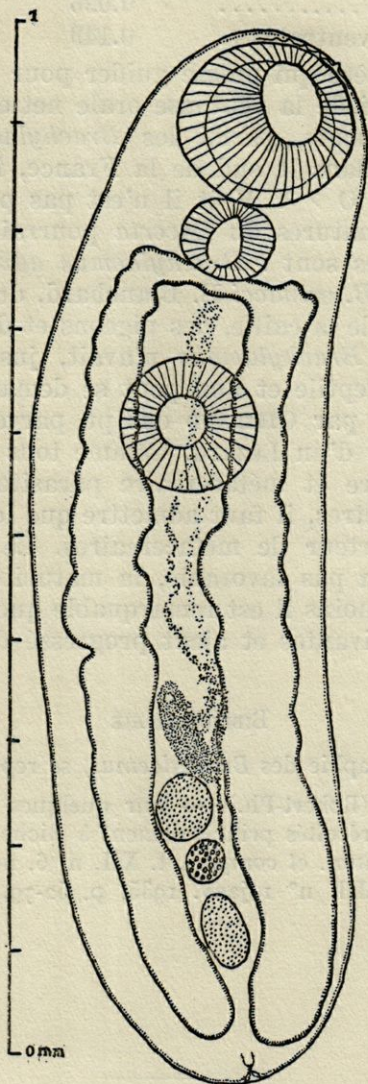


Fig. 1. — Un des spécimens du *Brachylaemus* immature récolté à Banyuls par Alain Chabaud, 27-4-1950, chez un *Lacerta*.

Pour deux individus, les dimensions (en mm.) sont :

Longueur	0.874	1.045
Largeur	0.319	0.298
Ventouse orale	0.160	0.165 × 0.197
Pharynx	0.096	0.080
Ventouse ventrale ...	0.149	0.133

Le seul caractère qui puisse guider pour une identification spécifique est celui de la ventouse orale nettement plus grande que la ventrale, mais, parmi les *Brachylaemus* susceptibles d'être rencontrés dans le sud de la France, il y a au moins 4 espèces qui ont $V O > V V$ et il n'est pas possible de décider à laquelle les immatures du *Lacerta* pourraient être attribuables. Ces 4 espèces sont : *Brachylaemus advena* F. Dujardin, des musaraignes ; *B. erinacei* E. Blanchard, du hérisson ; *B. fuscatius* (Rudolphi) de la caille, des pigeons et du moineau. Naturellement, aucun *Brachylaemus* n'avait, jusqu'à présent, été signalé chez un Reptile et l'on peut se demander comment les spécimens trouvés par CHABAUD ont pu parvenir et se maintenir dans l'intestin d'un Lézard. Comme tous les *Brachylaemus* aux stades cercaire et métacercaire parasitent seulement des Gastropodes terrestres, il faut admettre que le *Lacerta* a ingéré un gastropode porteur de métacercaires. Le milieu intestinal du *Lacerta* n'étant pas favorable, la maturité sexuelle n'a pas été atteinte, néanmoins il est remarquable que les métacercaires y soient restées vivantes et aient progressé dans leur développement.

BIBLIOGRAPHIE

Pour la bibliographie des *Brachylaemus*, se reporter à :

- 1934-1935. DOLLFUS (Robert-Ph.). — Sur quelques *Brachylaemus* de la faune française récoltés principalement à Richelieu (Indre-et-Loire). *Ann. Parasitol. hum. et compar.*, t. XII, n° 6, nov. 1934, p. 551-575. fig. 1-11 et t. XIII, n° 1 janv. 1935, p. 52-79, fig. 12-13.
-