



HAL
open science

DOCUMENTS FAUNISTIQUES ET ECOLOGIQUES

C Delamare Deboutteville

► **To cite this version:**

C Delamare Deboutteville. DOCUMENTS FAUNISTIQUES ET ECOLOGIQUES. Vie et Milieu , 1950, 3, pp.361-364. hal-02506256

HAL Id: hal-02506256

<https://hal.sorbonne-universite.fr/hal-02506256v1>

Submitted on 12 Mar 2020

HAL is a multi-disciplinary open access archive for the deposit and dissemination of scientific research documents, whether they are published or not. The documents may come from teaching and research institutions in France or abroad, or from public or private research centers.

L'archive ouverte pluridisciplinaire **HAL**, est destinée au dépôt et à la diffusion de documents scientifiques de niveau recherche, publiés ou non, émanant des établissements d'enseignement et de recherche français ou étrangers, des laboratoires publics ou privés.

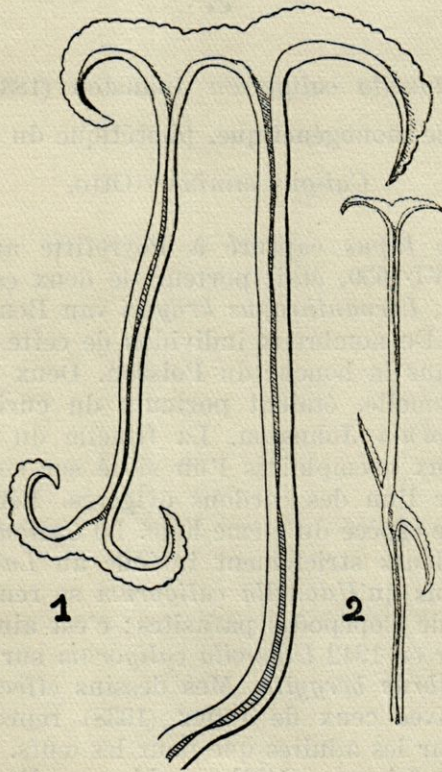


Distributed under a Creative Commons Attribution 4.0 International License

DOCUMENTS FAUNISTIQUES ET ECOLOGIQUES

Description d'une trompe tératologique de Bonellie (*Bonellia viridis*)

Nous avons trouvé dans la cuve d'alimentation de l'aquarium une Bonellie dont la trompe présentait des caractères tout à fait anormaux. Les anomalies spontanées semblent suffi-



samment rares chez la Bonellie pour qu'il soit intéressant de décrire brièvement le cas observé. En position naturelle (fig. 2)

on constate la présence de deux pavillons, le proximal étant le plus grand. La gouttière proboscidiennne qui atteint le pavillon proximal ne présente rien de particulier quant à sa position. Latéralement au pavillon proximal s'attache la partie distale de la trompe qui se termine par le pavillon distal nettement plus petit que le précédent. La gouttière proboscidiennne de ce secteur est contournée en spire et décrit 180° de telle sorte qu'en position naturelle les deux pavillons progressent en contact du substrat. En position morphologique (fig. 1) on constate que le pavillon distal et la partie distale de la trompe sont rejetées vers l'arrière et correspondent à une duplication de la partie proximale.

C. DELAMARE DEBOUTTEVILLE.

★★

Udonella caligorum Johnston (1835),

Trématode monogénétique, phorétique du Copépode

Caligus minimus Otto.

Un *Labrax lupus* capturé à Peyrefitte aux environs de Banyuls le 15-VI-1950, était porteur de deux espèces de Copépodes parasites, *Lernanthropus kröyeri* van Beneden et *Caligus minimus* Otto. De nombreux individus de cette dernière espèce étaient fixés dans la bouche du Poisson. Deux d'entre eux, un mâle et une femelle, étaient porteurs du curieux Trématode *Udonella caligorum* Johnston. La femelle du Copépode était porteuse de deux exemplaires l'un situé sur son bouclier dorsal, l'autre sur l'un des cordons ovigères. Ben DAWES (1946) signale la même espèce du même hôte. Le *Caligus minimus* Otto semble par ailleurs strictement inféodé au *Labrax lupus*. Signalons toutefois qu'*Udonella caligorum* se rencontre sur plusieurs espèces de Copépodes parasites; c'est ainsi qu'à Roscoff j'ai pu observer en 1942 *Udonella caligorum* sur le *Caligus centrodoni* du *Labrus bergylta*. Mes dessins effectués à l'époque cadrent bien avec ceux de PRICE (1938) reproduits par Ben DAWES tant pour les adultes que pour les œufs. N'ayant pas eu la possibilité de faire une bibliographie complète de la question des *Udonella*, je ne crois pas pouvoir affirmer que les deux captures signalées ici sont les premières pour la Faune de

France. Il me semble cependant utile d'apporter ces informations. Bien que non spécialiste de ce groupe, je crois pouvoir avancer d'après les observations faites sur le vivant, que la systématique des *Udonella* est encore très loin d'être définitive. C'est ainsi que la synonymie d'*Udonella caligorum* Johnston affirmée par Ben DAWES ne me semble pas définitivement établie.

C. DELAMARE DEBOUTTEVILLE.

**

Prélude à l'accouplement

chez *Exosoma* (*Malacosoma*) *lusitanicum* L.

(Col. Chrysomelidae Galerucinae)

Ayant capturé aux abords de l'Etang du Canet (Pyrénées-Orientales) une quinzaine d'individus d'*Exosoma* (*Malacosoma*) *lusitanicum* L. et les ayant mis en élevage au laboratoire, j'ai pu observer un aspect de leur éthologie qui ne semble pas avoir été signalé par les auteurs ayant étudié la biologie de ce Coléoptère.

Il s'agit des préliminaires de l'accouplement : le mâle grimpe sur la femelle caresse celle-ci de ses antennes, puis, se maintenant sur elle par ses pattes antérieures et intermédiaires, se soulève et agite en l'air ses pattes postérieures qui sont alors parcourues par un tremblement caractéristique.

Après avoir répété plusieurs fois ce curieux mouvement, le mâle introduit son pénis dans les voies génitales de la femelle, et le coït a lieu.

Le même comportement a été observé dans la nature, les *Exosoma* s'accouplant sur les fleurs de divers plantes, en particulier des Liliacées.

J. THÉODORIDÈS.

**

Capture de *Polystichus fasciolatus* Rossi

Nous avons pris un exemplaire de cette espèce toujours très rare en France, le 22-IV-50, non loin du village de Grabels (Hé-

rault). L'insecte était enfoui dans le sol sous un caillou, à la partie supérieure d'une cuvette argileuse à *Deschampsia media*, dont le fond, occupé par une mare, hébergeait : *Eotachys micros* Fisch., *Harpalus pygmaeus* Dej., *Periphus genei* Kust.

L'habitat de cette espèce est donc bien différent de celui de *Polystichus connexus* Geoffroi, localisé dans les lieux beaucoup plus humides : *Scirpeto Phragmitetum*, *Magno-Caricion*.

J. RIOUX, P. QUEZEL, P. VERDIER.

**

Sur un rassemblement
de *Chlorops (Eutropha) fulvifrons* Hal.
(Diptera Chloropidae)

Le 22 novembre 1949, j'ai eu l'occasion d'observer avec mon collègue A. RAMBIER un rassemblement très important du Chloropide *Chlorops (Eutropha) fulvifrons* Hal. (J. D'AGUILAR det.) dans les touffes d'Oyat [*Ammophila arenaria* (L.)] qui recouvrent les dunes au Grau Saint-Ange (Etang de Salses, Pyrénées-Orientales).

Dans certaines des Graminées, on pouvait trouver des milliers d'individus massés à la base de la plante et le long des tiges, produisant un véritable bruissement pour l'oreille attentive.

SÉGUY (Faune de France, 28, Diptères Brachycères, 1934) rappelle l'écologie de cette « espèce littorale, commune sur les herbes ou les Graminées poussant dans le sable des dunes », et précise la période de l'année où on la rencontre (avril à septembre).

Il y a donc tout lieu de croire vu la date de notre observation qu'il s'agissait là d'un rassemblement hivernal ou mieux pré-hivernal comme l'on en rencontre fréquemment dans divers ordres d'Insectes, et en particulier chez les Chloropides (rassemblements de *Chloropisca glabra* Meig. et *C. notata* Zett. mentionnés par D'AGUILAR : Aperçus sur les mœurs des Chloropides, *L'Entomol.*, 2, 1946, p. 3-6).

J. THÉODORIDÈS.