



HAL
open science

**SYRPHIDAE DE BANYULS ET ENVIRONS.10me
COMMUNICATION SUR LES DIPTÈRES
SYRPHIDES**

P.H van Doesburg

► **To cite this version:**

P.H van Doesburg. SYRPHIDAE DE BANYULS ET ENVIRONS.10me COMMUNICATION SUR LES DIPTÈRES SYRPHIDES. Vie et Milieu , 1951, pp.481-487. hal-02530768

HAL Id: hal-02530768

<https://hal.sorbonne-universite.fr/hal-02530768>

Submitted on 3 Apr 2020

HAL is a multi-disciplinary open access archive for the deposit and dissemination of scientific research documents, whether they are published or not. The documents may come from teaching and research institutions in France or abroad, or from public or private research centers.

L'archive ouverte pluridisciplinaire **HAL**, est destinée au dépôt et à la diffusion de documents scientifiques de niveau recherche, publiés ou non, émanant des établissements d'enseignement et de recherche français ou étrangers, des laboratoires publics ou privés.

SYRPHIDAE DE BANYULS ET ENVIRONS.

10^{me} COMMUNICATION

SUR LES DIPTÈRES SYRPHIDES

par

P. H. van DOESBURG (Baarn, Pays Bas)

Pendant trois semaines d'avril 1951, j'ai eu le plaisir de séjourner au Laboratoire Arago, à Banyuls-sur-Mer (P.-O.), afin de rechercher et étudier les Syrphides. L'amabilité et l'aide fournie par le Directeur, le Professeur G. PETIT, et ses collaborateurs scientifiques, sont au-dessus de tout éloge et je veux les remercier à nouveau ici de leur hospitalité.

Quoique la bonne saison n'était pas encore commencée, je ne suis pas mécontent de mes captures. J'ai pris plus de deux cents exemplaires, distribuées en 40 espèces. J'ai employé partiellement les jours sans soleil pour déterminer et mettre en ordre les Syrphides, déjà présents dans la collection du Laboratoire. Je peux ainsi donner la liste suivante préliminaire de Syrphides de Banyuls et ses environs.

Banyuls est situé près de la frontière espagnole et pas loin de Barcelone; pour cette raison j'ai aussi admis les espèces connues de cette ville et de ses environs, mais sans numéro d'ordre quand l'espèce n'est pas encore connue de Banyuls et environs. Les espèces dans la collection du Laboratoire ne provenant pas de Banyuls, ne sont pas citées ici.

Le nombre d'espèces mentionnées dans cette liste, se monte à 104 dont 58 de Banyuls. Il ne sera pas difficile, pour un spécialiste, de tripler ce nombre, avec beaucoup de chance pour qu'il trouve des espèces nouvelles, surtout en haut des Pyrénées.

ABBREVIATIONS

B. : espèce de Banyuls, etc., présente dans la collection du Laboratoire.

D. : espèce de Banyuls, capturée par moi-même.

G. : espèce mentionnée de Barcelone, etc., par J. GIL COLLADO, 1930.

Barcelone (ma coll.) : exemplaires de Barcelone, etc., dans ma collection, obtenues de M. F. ESPAÑOL COLL, à Barcelone, en échange de Coléoptères.

LISTE

1. *Paragus tibialis* Fall. B. D. G.
2. » *bicolor* F. B. G.
3. » *albifrons* Fall. B. D. G.
4. » *strigatus* Mg. B. G.
5. » *4-fasciatus* Mg. B. D. G.
- » *cinctus* Schin. et Egg. G.
- Heringia Heringi* Zett. G.
- Pipiza bimaculata* Mg. G.
- » *festiva* Mg. Barcelone (ma coll.).
6. *Orthoneura frontalis* Lw. D. G.
7. *Chilosia albitarsis* Mg. B. G.
8. » *Zetterstedti* Beck. B. D.
9. » *ruralis* Mg. B. D.
10. » *Bergenstammi* Beck. B.
- » *pubera* Zett. G.
- » *insignis* Lw. G.
- » *soror* Zett. G.
- » *pagana* Mg. G.
- » *antiqua* Mg. G.
- » *illustrata* Harr. G. (Andorre).
- » *variabilis* Panz. G.
- » *intonsa* Lw. G.
- » *chloris* Mg. G.
- » *vernalis* Fall. G.
- » *mutabilis* Fall. G.
- » *vulpina* Mg. G.
- » *fraterna* Mg. G.
11. *Platychirus scutatus* Mg. D.
- » *albimanus* F. Barcelone (ma coll.).
- » *peltatus* Mg. G.
- » *fulviventris* Macq. G.
12. *Melanostoma scalare* F. B. D. G.
13. » *mellinum* L. B. D. G.
14. » *ambiguum* Fall. D. G.

41. » *pertinax* Scop. B. D. G.
» *alpina* Panz. G.
42. *Eristalomyia tenax* L. B. D. G.
43. *Tubifera trivittata* F. B. G.
Parhelophilus frutetorum F. G.
44. *Myiatropa florea* L. B. D. G.
45. *Platynochaetus setosus* F. B. D. Barcelone (ma coll.).
46. *Lampetia equestris* F. Mont-Louis (P.O.) D^r G. KRUSEMAN leg.
(ma coll.).
47. » *spinipes* F. B. G. Catalogne (ma coll.).
» *funesta* F. G. Catalogne (ma coll.).
Criorrhina pachymera Egg. G.
Zelima segnis L. Barcelone (ma coll.).
» *sylvarum* L. Barcelone (ma coll.).
» *florum* F. G.
48. *Syrirta pipiens* St. F. et S. B. D. G.
49. *Eumerus nudus* Lw. B.
- * 50. » *barbarus* Coq. D.
- * 51. » *pulchellus* Lw. D.
- * 52. » *amoenus* Lw. D.
- * » *strigatus* Fall. G.
53. *Ferdinandea aurea* Rond. B.
» *cuprea* Scop. G.
54. *Milesia crabroniformis* F. B. Barcelone (ma coll.).
» *semiluctifera* Vill. G. Barcelone (ma coll.).
55. *Spilomyia manicata* Rond. B. Barcelone (ma coll.).
» *digitata* Rond. G.
» *salturem* F. G. Barcelone (ma coll.).
56. *Chrysotoxum intermedium* Mg. B. D. G.
» » var. *curs. nanus* Gil B. D.
» *bicinctum* L. Val d'Aran (ma coll.).
» *festivum* L. Catalogne (ma coll.).
Microdon mutabilis L. G.
» *devius* L. curs. G.
57. *Cerioides vespiformis* Latr. B. Barcelone (ma coll.).
58. » *conopoides* L. B. (Argelès).

* : Espèce plus amplement discutée dans les Notes.

NOTES

22. — *Syrphus rufinasutus* Bigot (*Ann. Soc. Ent. France*, sér. 6,

IV-88, 1884). Dans le « *Catalogus Dipteriorum* » VII, KERTÉSZ mentionne *S. rufinasutus* Big. comme une variété de *Syrphus latifasciatus* Macq. Cependant les différences sont assez importantes pour interpréter *rufinasutus* comme une bonne espèce. Elle est différente de *latifasciatus* par la face et les pattes, qui sont totalement jaunes ; le thorax est d'ailleurs plus brillant ; les bandes jaunes abdominales sont plus larges, les ongles postérieures des 2^e et 3^e segments abdominaux sont presque toujours marqués d'une petite tache jaune, le bord postérieur du 4^e segment est amplement jaune, (♂) la suture entre les yeux est de même longueur que le vertex (chez *latifasciatus* le vertex est considérablement plus long).

Je possède 1 ♂ du Maroc, 1 ♂ et 1 ♀ de Banyuls, et j'ai vu 2 ♂♂ et 2 ♀♀ de Palestine. L'exemplaire (une seule femelle) décrit par BIGOT, venait aussi du Maroc. La teinte rougeâtre du milieu de la face, mentionnée par BIGOT, est variable et sans importance, selon mon opinion (1).

29. — *Syrphus arcuatus* Fall. Mr. T. SOOT-RYEN a examiné les types de *Syrphus arcuatus* dans la collection originale de FALLEN. Son résultat était (en peu de mots) : *arcuatus* Fall. 1817 = *venustus* Meigen 1822 ; et *arcuatus* (auct., nec Fall.) = *lapponicus* Zetterstedt 1838.

35. — **VOLUGELLA PYRENAEA** spec. nov. L. 14-17 mm. Alliée de *Vol. bombylans plumata* Deg. et tout aussi colorée. Elle diffère de cette espèce par les détails suivants : le bord supérieur de la cavité buccale est muni de deux tubercules dentiformes distincts, les tarses postérieurs sont plus épaissis, particulièrement les métatarses, l'excavation de la face audessous des antennes est moins profonde et par conséquent la bosse faciale moins prononcée et pas saillante en profil, les poils du vertex un peu plus longs ; ♂ la suture entre les yeux est plus longue et par conséquent le vertex plus court, ♀ le vertex est en proportion un peu plus large.

En général cette espèce est d'un peu plus grande taille que *bombylans*.

Holotype : Mâle ; Héas, France (Htes-Pyr.), 1.900 m., 27-7-1949. B. de JONG leg.

Allotype : Femelle ; Campbieil, France (Htes-Pyr.), 24-7-1949. B. de JONG leg.

Paratypes : 1 ♂ de Héas et 3 ♂♂ de Campbieil avec les mêmes étiquettes.

1 ♀, Ribas (Pyrénées-Or. espagnoles) IX-30, ESPAÑOL leg. ; 1 ♀, Nuria, Pirineos, VII-41, ESPAÑOL leg.

(1) NOTE. — L'impression du présent article était déjà en cours lorsque j'ai consulté le *Zool. Record* pour 1949, distribué Sept. 1951. Dans un travail récent (*Bull. Soc. Fouad I, Ent.*, 33., 1949, p. 193) M. J.-E. COLLIN mentionne déjà *Syrphus interruptens* Wlk. (d'Égypte) comme une bonne espèce. Selon lui *rufinasutus* Bigot est un synonyme de *S. interruptens* Wlk.

Types dans ma collection.

RONDANI a décrit une *Volucella hybrida* « in Alpibus Insubriae » et une *Volucella spuria* « in Apennini elatiori » ; de toutes deux le mâle ayant les yeux largement contigus. Le « *Cat. Dipt.* » de KERTÉSZ les mentionne comme de variétés de *bombylans*, mais ce ne peut pas être juste, parce que la ligne de contact des yeux de *bombylans* est très courte. Je considère *hybrida* Rond. comme une bonne espèce, dont *spuria* Rond. est probablement une variété de couleur, RONDANI ne dit rien du tubercule facial et des tarsi, ainsi c'est bien sûr qu'il n'a pas regardé notre espèce.

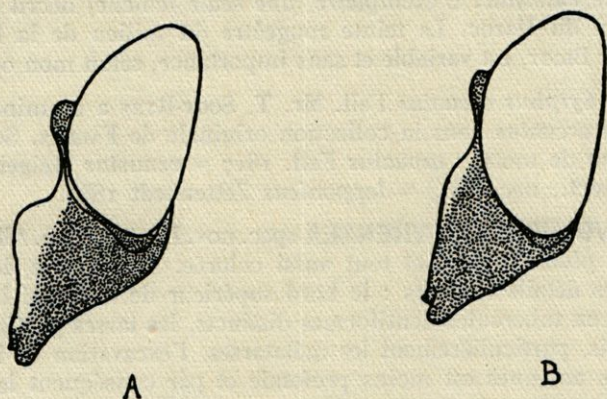


Fig. A. — Tête de *Volucella bombylans* L.

Fig. B. — Tête de *Volucella pyrenaea* n.sp.

Dessiné par P.-H. v. DOESBURG Jr.

Je ne connais pas *Vol. terrestriiformis* Drensky (*Mitt. bulg. ent. Ges.*, 1934, 123. figs), cette publication n'étant pas consultable en Hollande.

50. — *Eumerus barbarus* Coq., etc. J'ai capturé beaucoup d'exemplaires de *Eumerus* au pied des talus couverts d'*Opuntia*. Les mouches volaient là à l'ardente clarté du soleil. Je présume que leurs larves vivent dans ces plantes. Le petit nombre des femelles est remarquable à l'opposé de celui des mâles. J'ai pris de : *Eumerus barbarus* Coq. 7 mâles et 1 femelle ; *Eum. pulchellus* Lw. 11 mâles et 1 femelle ; *Eum. amoenus* Lw. 16 mâles et 5 femelles.

Je mets en doute que *Eumerus strigatus*, mentionné par GIL (p. 302) soit le véritable *strigatus* Fallén. Il dit de l'abdomen « con dos pares de lúnulas en el 2º y 3º segmentos », et « su pubescencia es negruzca, excepto en la lúnulas, que llevan pubescencia blanca ». Notre *strigatus*

Fall. a trois paires de lunules, et les poils de l'abdomen sont blancs à la base, sur les lunules, aux flancs et à la partie apicale. Cette interprétation est conforme aux descriptions de *strigatus* par VERRALL et LUNDBECK.

BIBLIOGRAPHIE

- J.-M.-F. BIGOT. — Diptères nouveaux ou peu connus. *Annales de la Société Entomologique de France*, Série 6, IV, 1884-88.
- J. GIL COLLADO. — Monografía de los Sírvidos de España. *Trabajos del Museo Nacional de Ciencias Naturales*. Serie Zoológica, 54, Madrid, 1930.
- C. KERTÉSZ. — *Catalogus Dipteriorum*. VII, 1910, 1-367.
- W. LUNDBECK. — *Diptera Danica*. V. 1916, 18-594.
- C. RONDANI. — *Atti della Societa Italiana di Scienze Naturali*, VIII, 1865, 127.
- T. SOOT-RYEN. — *Scaeva arcuata* Fallén 1817. *Entomologisk Tidskrift*, 67, 1946, 195.
- G. H. VERRALL. — *British Flies*. VIII, 1901, 127-691.

(Baarn, Hollande. Cantonlaan 1.)
