



HAL
open science

COPÉPODES PARASITES DES POISSONS DE BANYULS (2^{me} SÉRIE)

Claude Delamare Deboutteville, Lidia P. Nunes

► **To cite this version:**

Claude Delamare Deboutteville, Lidia P. Nunes. COPÉPODES PARASITES DES POISSONS DE BANYULS (2^{me} SÉRIE). *Vie et Milieu*, 1952, 3 (3), pp.292-300. hal-02537534

HAL Id: hal-02537534

<https://hal.sorbonne-universite.fr/hal-02537534v1>

Submitted on 8 Apr 2020

HAL is a multi-disciplinary open access archive for the deposit and dissemination of scientific research documents, whether they are published or not. The documents may come from teaching and research institutions in France or abroad, or from public or private research centers.

L'archive ouverte pluridisciplinaire **HAL**, est destinée au dépôt et à la diffusion de documents scientifiques de niveau recherche, publiés ou non, émanant des établissements d'enseignement et de recherche français ou étrangers, des laboratoires publics ou privés.

COPÉPODES PARASITES

DES POISSONS DE BANYULS (2^{me} SÉRIE) ⁽¹⁾

par

Claude DELAMARE DEBOUTTEVILLE et Lidia P. NUNES

Le but de la présente Note est d'apporter de nouveaux documents sur les Copépodes parasites des Poissons de Banyuls dans la mesure où leur étude ne pose pas de difficiles problèmes de révision générique. La révision des genres *Lernaenicus*, *Colobomatus*, *Brachiella* sera donnée prochainement.

Dans une première Note, nous avons signalé 20 formes de la région de Banyuls. La présente contribution portera le nombre à 33.

Famille ERGASILIDAE

ERGASILUS NANUS v. Beneden

Bibliographie : BENEDEN (P.-J. van), 1870, *Les poissons des côtes de Belgique*, p. 27, pl. I, fig., 6.

BRIAN (A.), 1906, *Cop. Par.*, p. 34.

RICHIARDI, 1880, *Catal. Sec. Ital. Espoz. Int. di Pesca* Berlino, p. 147.

SCOTT (A. et T.), 1913, *Ray Society*, pp. 34-35, pl. I, fig. 1 ; pl. II, fig. 1-5 ; pl. XLVIII, fig. 17.

Cette espèce vit sur les branchies de plusieurs Muges. Elle est connue de l'Atlantique, Bretagne, Belgique (BENEDEN, 1870) sur *Mugil chelo* Cuv. VALLE (1880) la signale dans l'Adriatique sur *Mugil saliens* Risso. En Angleterre, SCOTT (1913) l'a trouvée sur *M. chelo* Cuv.

En Méditerranée, RICHIARDI (1880) l'a récoltée sur *M. cephalus* Cuv., *M. capito* Cuv., *M. auratus* Risso et *M. saliens* Risso.

Nous avons trouvé de nombreux exemplaires de *Ergasilus nanus* BENEDEN, à Banyuls, en Février 1952, sur les branchies de *Mugil saliens* Risso et à La Nouvelle, en Mai, sur *Mugil capito* Cuv.

(1) Pour la première série cf : DELAMARE DEBOUTTEVILLE. *Vie et Milieu*, I, 1950, 3, p. 305-309.

Famille DICHELESTHIIDAE

LERNANTHROPUS BREVIS Richiardi

Bibliographie : BRIAN (A.), 1906, p. 65, pl. XVII, figs 3-5.
CARUS, 1885 (2), p. 365.
GOGGIO (E.), 1906, p. 147, pl. II, figs 8-9.
RICHIARDI (S.), 1879 (7), pl. LXXXI ; 1880 (9), p. 150.
VALLE, 1880 (3), p. 64.

Branchies de *Sargus Rondeleti* Cuv. Val. et de *Sargus annularis* Cuv. Val., Méditerranée (RICHIARDI). — *Oblada melanura* Cuv., Adriatique (BRIAN). — *Sargus Salviani* Cuv., Adriatique, Trieste (HEIDER). — *Sargus vulgaris* Geoff., Naples (BRIAN).

L'espèce a été récoltée à Banyuls-sur-Mer, sur les branchies de *Sargus Rondeleti* Cuv., Val., en Août 1951. Les exemplaires sont conformes aux figures de GOGGIO.

LERNANTHROPUS MUGILIS Brian

Bibliographie : BRIAN (A.), 1898 (1), p. 216, pl. III, fig. 17 ; 1906, p. 63-64.

Localisation. — Sur les branchies de *Mugil auratus* Risso à Gênes, Italie (BRIAN), à Portoferraio (DAMIANI). Retrouvé à Banyuls-sur-Mer sur le même hôte, le 2 Février 1952.

Corps relativement court (fig. 1, a), Céphalothorax hexagonal avec deux

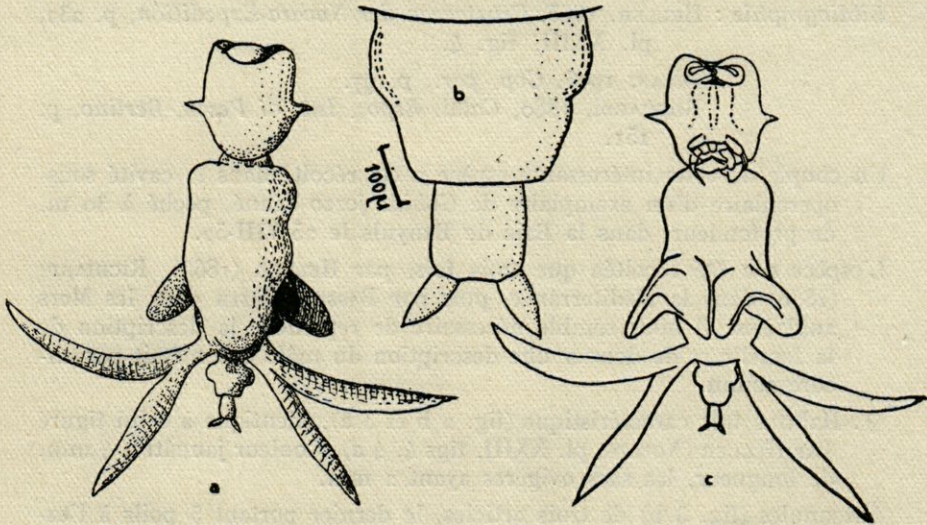


Fig. 1. — *Lernanthropus mugilis* Brian. — a, face dorsale. — b, abdomen. — c, face ventrale.

prolongements latéraux tout à fait caractéristiques de l'espèce. Les troisième pattes sont largement foliacées et recourbées sur elles-mêmes. Pas de plaque dorsale postérieure. Quatrième paire de pattes allongées, dépassant largement l'extrémité de l'abdomen. Branches furcales nettement plus courtes (fig. 1) que le dernier segment abdominal. Taille : 6 mm., la quatrième paire de pattes comprise.

Cette espèce ne doit pas être confondue avec *L. mugilis* Shishido parasite de *Mugil cephalus* au Japon, décrit à la même époque, mais bien différent. L'une des deux espèces devra céder son nom. Il faudra probablement trancher la question arbitrairement.

Famille CHONDRACANTHIDAE

CHONDRACANTHUS ANGUSTATUS Heller

Bibliographie : BRIAN, 1906, *Cop. parasit.*, p. 98.

HELLER, 1865, *Novara Exp.*, p. 231, pl. XXIII, fig. 3.

Forme très fréquente à Banyuls (fig. 2, a) sur les branchies de *Uranoscopus scaber* Linn.

Elle est citée pour la Méditerranée par HELLER, RICHIARDI. HELLER (1865) l'a signalée aussi dans l'Adriatique sur le même hôte.

DISPHAEROCEPHALUS HORRIDUS (Heller)

Bibliographie : HELLER, 1865, *Crustaceen der Novara-Expedition*, p. 232, pl. XXIII, fig. 4.

BRIAN, 1906, *Cop. par.*, p. 97.

RICHIARDI, 1880, *Catal. Espoz. Int. di Pesca, Berlino*, p. 151.

Un couple de cette intéressante espèce a été récolté dans la cavité sous-operculaire d'un exemplaire de *Gobius jozzo* Linné, pêché à 30 m. de profondeur, dans la Baie de Banyuls le 25-VIII-52.

L'espèce n'a été récoltée que trois fois, par HELLER (1865), RICHIARDI (1880) dans la Méditerranée, puis par BASSETT-SMITH dans les Mers anglaises. Il nous semble nécessaire de reprendre la description de la femelle et de donner une description du mâle qui n'était pas encore connu.

♀. Habitus très caractéristique (fig. 2 b et 3 a), identique à celui figuré Par HELLER (*Novara*, pl. XXIII, figs 4, 4 a). Couleur jaunâtre. 4 mm. de longueur, les sacs ovigères ayant 2 mm.

Antennules (fig. 3 b) de trois articles, le dernier portant 5 poils à l'extrémité.

Antennes (fig. 3 c) très courtes et fortes, terminées en griffes puissantes.

Mandibules, maxilles I et maxilles II (figs 3 d, e) du même type que celles des espèces voisines.

♂. De très petite taille, 0,5 mm., attaché à la femelle. Segments abdominaux peu distinctement séparés (fig. 4 a). Antennule (fig. 4 b) de trois articles. Antennes en crochets (fig. 4 c.) Mandibules (fig. 4

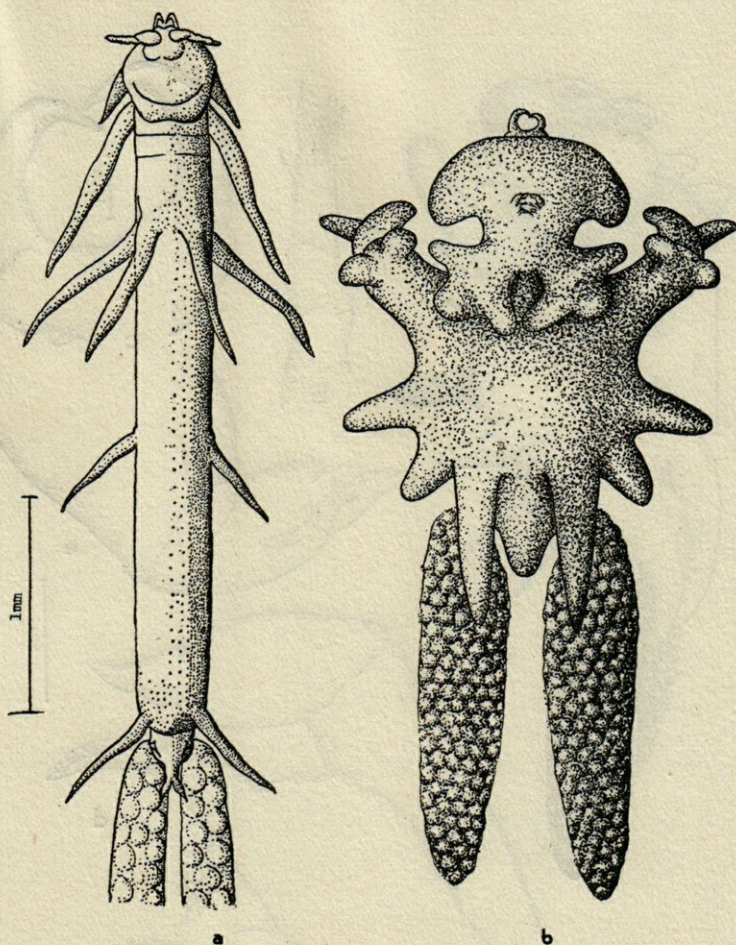


Fig. 2. — a, *Chondracanthus augustatus* Heller. — b, *Disphaerocephalus horridus* (Heller).

f), maxilles (fig. 4 d), maxillipèdes (fig. 4 e), analogues à ceux des autres espèces voisines. Pattes I, portant une soie interne très développée, la deuxième paire de pattes étant réduite à deux courts tubercules informes. Branches furcales faibles, mal formées, avec deux épines apicales (fig. 4 h).

Remarque. — Par l'ensemble de ses caractères cette espèce appartient incontestablement au genre *Disphaerocephalus* Oakley. Pour s'en convaincre il suffira de comparer les figures que nous donnons ici à celles qui furent données en 1951 par DELAMARE DEBOUTTEVILLE pour *Disphaerocephalus ornatus* (Scott).

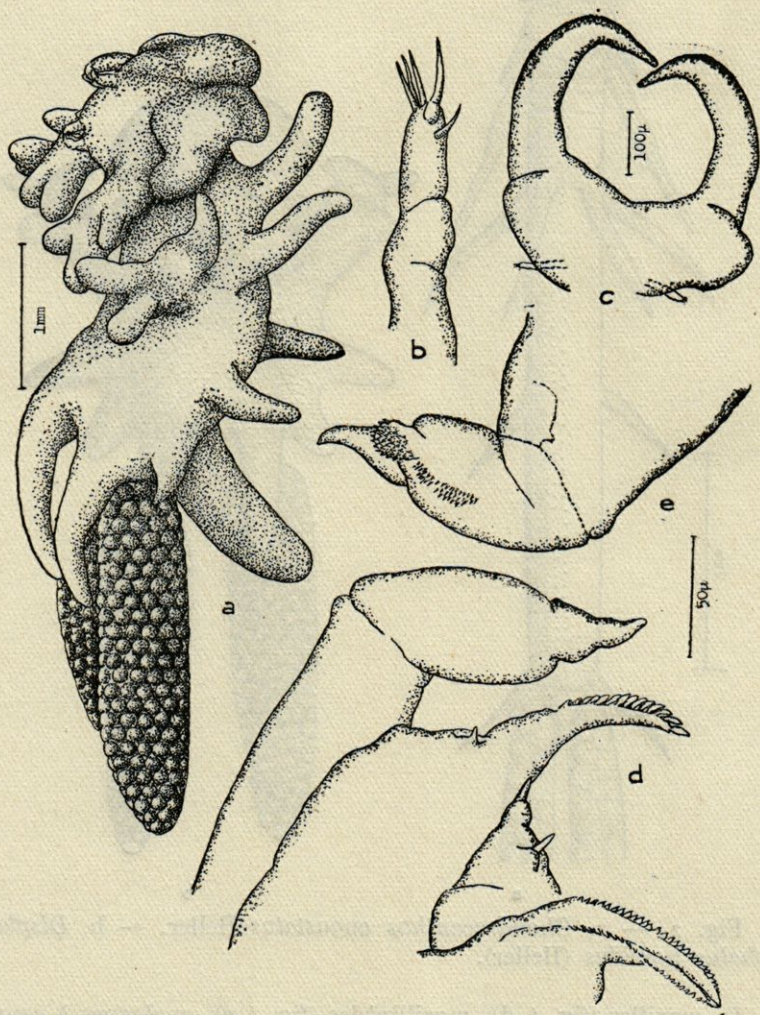


Fig. 3. — *Disphaerocephalus horridus* (Heller), femelle. — a, vue latérale. — b, antennule. — c, antennes. — d, appendices buccaux. — e, maxillipède vu par la face interne.

DISPHAEROCEPHALUS ORNATUS (Scott)

Bibliographie : DELAMARE DEBOUTTEVILLE, 1951, *Archives Zool. Exp. gén.*, LXXXVII, 4, p. 152-155, figs 1-7.

Description des deux sexes.

Sur *Callionymus festivus* (Pallas), assez commun à Banyuls pendant toute l'année.

PHARODES BANYULENSIS Delamare

Bibliographie : DELAMARE DEBOUTTEVILLE, 1951, *C.R. Acad. Sc.*, CCXXXII, p. 117-119.

DELAMARE DEBOUTTEVILLE, 1951, *Arch. Zool. Exp. gén.*, LXXXVII, 4, p. 139-151, figs 1-12.

Dans la cavité branchiale de *Gobius quadrimaculatus* Cuv. Val. toute l'année dans l'axe de la Baie de Paulilles.

Famille LERNAEIDAE

PENICULUS FISTULA (Rudolphi)

f. *CAPROSI* Delamare et Nunes

Bibliographie : DELAMARE DEBOUTTEVILLE et NUNES, 1951, *Vie et Milieu*, II, 4, p. 451, fig. 2 b, fig. 3 c, d, fig. 4 a.

Sur *Capros aper* Gmelin, principalement fixé à la première dorsale. Très abondant dans la région de Banyuls, au large, par des fonds d'une centaine de mètres.

PENICULUS FISTULA (Rudolphi)

f. *PAGELLI* Delamare et Nunes

Bibliographie : DELAMARE DEBOUTTEVILLE et NUNES, 1951, *Vie et Milieu*, II, 4, p. 453, fig. 2 c, fig. 3 a, b, fig. 4 b, d.

Sur *Pagellus erythrinus* Cuv. dans la Baie de Paulilles, 26-30 m., 26-III-51.

PENICULUS FISTULA (Rudolphi)

f. *MULLI* Delamare et Nunes

Bibliographie : DELAMARE DEBOUTTEVILLE et NUNES, 1951, *Vie et Milieu*, II, 4, p. 453, fig. 2 a, fig. 3 e, f, g, fig. 4 c, e.

Très abondant dans la région de Banyuls sur *Mullus barbatus* L. et *Mullus surmuletus* L.

PENNELLA REMORAE Murray

Bibliographie : DELAMARE DEBOUTTEVILLE et NUNES, 1951, *Revista Faculdade Ciencias Lisboa*, I, 2, p. 341-352, figs 1-9.

Une femelle sous le ventre d'*Echeneis remora* L. en arrière des nageoires pelviennes, au large de La Nouvelle, 9-IX-50. L'*Echeneis* était lui-même fixé sur *Dermochelys coriacea* (L.).

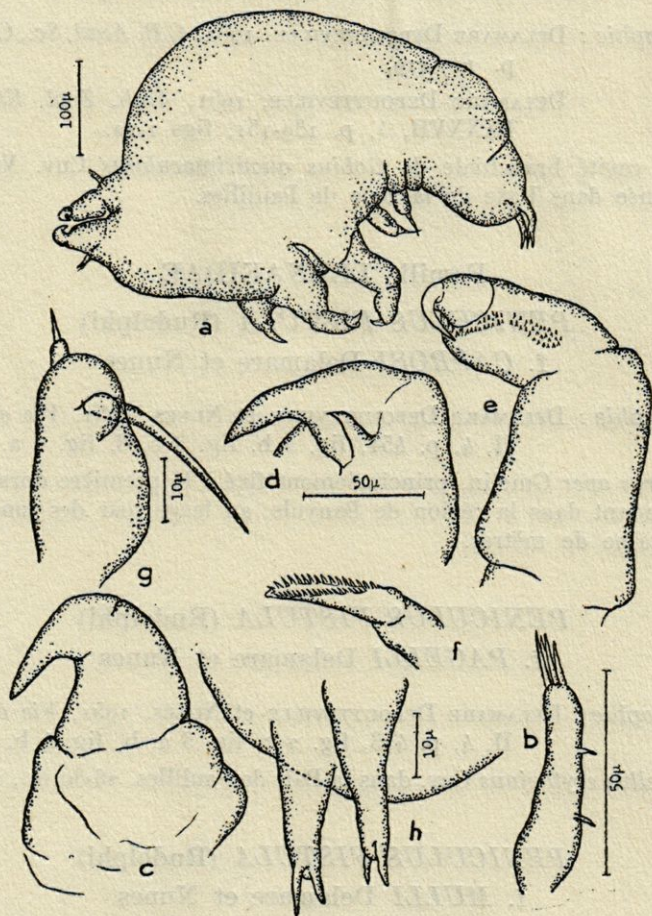


Fig. 4. — *Disphaerocephalus horridus* (Heller), mâle. — a, vue latérale. — b, antennule. — c, antenne. — d, maxille. — e, maxillipède. — f, mandibule. — g, première paire de pattes. — h, extrémité postérieure.

Famille LERNAEOPODIDAE
CHAROPINUS BICAUDATUS (Kröyer)

Bibliographie : *Brachiella pastinaca* Kröyer, BAINBRIDGE (M.E.), 1909,
Trans. Linn. Soc. London, II.

Brachiella pastinaca P.S. van Ben., SCOTT (T. et A.), 1913,
Ray Soc., p. 211-212 (pro partem.) et pl. 64, fig. 8.

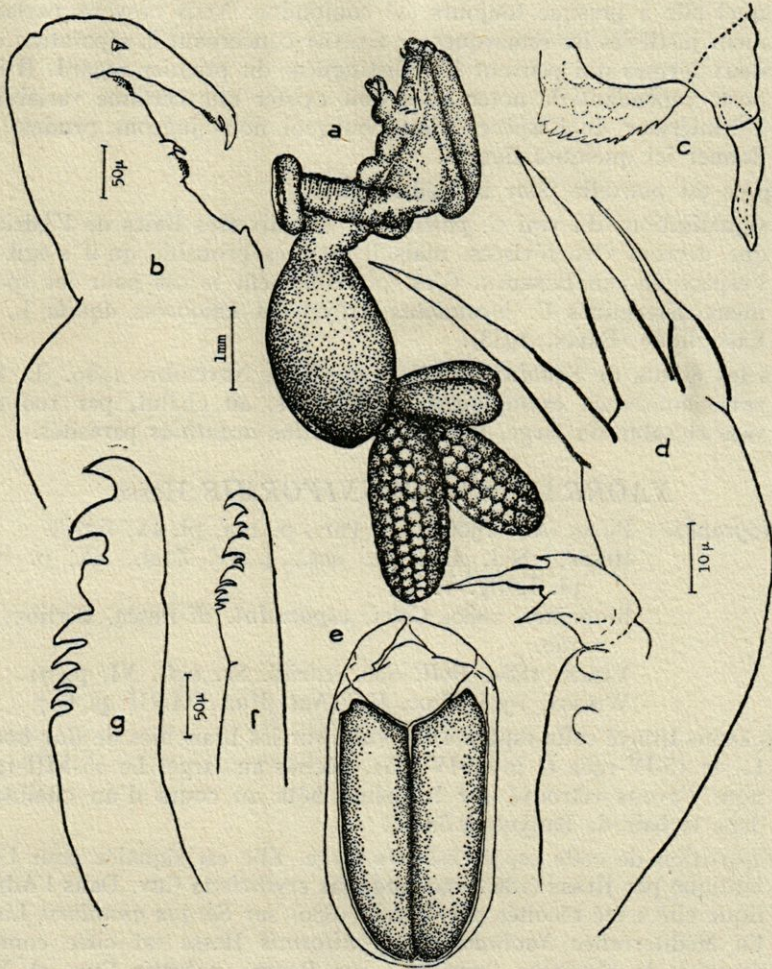


Fig. 5. — *Charopinus bicaudatus* (Kröyer). — a, habitus de la femelle. — b, maxillipède. — c, papilles basales du maxillipède. — d, maxilles du mâle. — e, tête de la femelle, vue apicale. — f, mandibule du mâle. — g, mandibule de la femelle.

Charopinus bicaudatus (Kröyer), WILSON (C.B.), 1915, *Proc. U.S. N.M.*, 47, p. 656-657, pl. 41, figs 114-118, pl. 42, figs. 119-120.

CAPART (A.), 1946, *Bull. Mus. Roy. H.N. Belg.*, XXII, 10.

Il s'agit d'une forme parasite du *Squalus acanthias* L. sur lequel elle a été signalée tant sur les côtes d'Amérique du Nord (Maine) que sur les côtes d'Angleterre et de Belgique. Selon CAPART (1946) il convient de la distinguer nettement du *Charopinus pastinacae* Baird avec lequel elle a presque toujours été confondue. Nous croyons parfaitement justifiées les remarques de CAPART concernant la séparation des deux formes qui peuvent être distinguées du premier regard. Il importe cependant de noter qu'il doit exister une certaine variabilité à l'intérieur de l'espèce. C'est pourquoi nous jugeons prudent de donner ici quelques figures.

L'espèce est nouvelle pour la Méditerranée.

Les signalisations du vrai *C. pastinacae*, sur diverses Raies de l'Adriatique devront être révisées, mais il est très probable qu'il s'agit de l'espèce de van BENEDEEN. C'est probablement le cas pour les spécimens déterminés *C. bicaudatus* Kröyer du *Leiobatus aquila* L. de Castiglione (BRIAN, 1933).

Dans les événements de *Squalus acanthias* L., Sète, Novembre 1950, (L. EUZET), nombreux exemplaires. — Banyuls, au chalut, par 100 m., vase et sable du large, nombreux *Squalus acanthias* parasités.

NAOBRANCHIA CYGNIFORMIS Hesse

Bibliographie : BRIAN (A.), 1906, *Cop. Par.*, p. 122, pl. IX, fig. 3.

HESSE, 1863, *Ann. Sc. nat.*, 4 sér. Zool., XX, p. 122, pl. I, fig. 1.

RICHIARDI, 1880, *Catal. espoz. Int. di Pesca*, Berlino, p. 150.

VALLE, 1880, *Boll. Soc. Adriat. Sc. nat.*, VI, p. 71.

WILSON, 1915, *Proc. U.S. Nat. Mus.*, XLVII, p. 657.

Nous avons trouvé cette espèce à Banyuls, sur les branchies de *Box boops* L., le 15-IV-1952 et le 29-IV-1952, pêchés au large. Le 25-VIII-1952 nous l'avons retrouvé sur le même hôte au cours d'un chalutage dans la baie de Banyuls à 30 m.

La répartition de cette espèce est très large. Elle est signalée pour l'Atlantique par HESSE (1863) sur *Pagellus erythrinus* Cuv. Dans l'Adriatique elle a été récoltée par VALLE (1880) sur *Sargus annularis* Linn. En Méditerranée *Naobranchia cygniformis* Hesse est citée comme parasite de plusieurs *Sparidae* : sur *Pagrus vulgaris* Cuv. et Val. (RICHIARDI, 1880) ; sur *Sargus rondeleti* Cuv. et Val. (RICHIARDI, 1880) ; sur *Sargus annularis* Linn. (RICHIARDI, 1880), (BRIAN, 1906) ; sur *Box boops* Linn. (RICHIARDI, 1880, BRIAN, 1906).

BRIAN (1906) l'a décrit aussi sur un Maenidae, *Smaris alcedo* Cuv. et Val.