



HAL
open science

QUELQUES ARAIGNÉES D'IBIZA (BALÉARES)

Jacques Denis

► **To cite this version:**

Jacques Denis. QUELQUES ARAIGNÉES D'IBIZA (BALÉARES). *Vie et Milieu*, 1952, 3 (3), pp.301-303. hal-02537537

HAL Id: hal-02537537

<https://hal.sorbonne-universite.fr/hal-02537537>

Submitted on 8 Apr 2020

HAL is a multi-disciplinary open access archive for the deposit and dissemination of scientific research documents, whether they are published or not. The documents may come from teaching and research institutions in France or abroad, or from public or private research centers.

L'archive ouverte pluridisciplinaire **HAL**, est destinée au dépôt et à la diffusion de documents scientifiques de niveau recherche, publiés ou non, émanant des établissements d'enseignement et de recherche français ou étrangers, des laboratoires publics ou privés.

QUELQUES ARAIGNÉES D'IBIZA (BALÉARES)

par

Jacques DENIS

L'étude d'une petite collection provenant de l'île de Cabrera m'a fourni tout récemment l'occasion de faire quelques remarques sur les Araignées des Baléares (*Bull. Inst. R. Sc. nat. Belgique*, XXVIII, n° 25, 1952, pp. 1-4). Cette mise au point permettait de constater que trois espèces seulement avaient été citées des Pityuses, deux de Formentera et une d'Ibiza. Des connaissances aussi fragmentaires donnent un intérêt particulier aux brèves récoltes faites le 8 mai 1951 dans cette dernière île par M. C. DELAMARE DEBOUTTEVILLE et ses collègues.

Parmi les 15 ou 16 espèces recueillies, 11 sont déterminables spécifiquement, ce sont des Araignées plus ou moins répandues dans la Région méditerranéenne, dont la majorité (6) sont nouvelles pour les Baléares (*).

Dysdera crocota (C.L. KOCH). — Santa Eulalia, 1 ♀. Araignée presque cosmopolite, citée de Majorque.

Haplodrassus dalmatensis (L. KOCH). — Santa Eulalia, 1 ♀. Région méditerranéenne et Europe tempérée chaude, trouvée à Cabrera.

* *Haplodrassus severus* (C.L. KOCH). — Santa Eulalia, 1 ♀. Région méditerranéenne.

* *Zelotes rubicundulus* (SIMON). — Pinède, 1 ♀. Méditerranée occidentale. Deux autres *Zelotes*, une femelle subadulte provenant de la même station et un jeune de Santa Eulalia, appartiennent sans doute à des espèces différentes.

Nomisia exornata (C.L. KOCH). — Pinède, 1 ♂ subad., 1 ♀ subad., 1 juv. Espèce assez caractéristique par sa coloration et ses filières pour pouvoir être identifiée sans grande chance d'erreur; région méditerranéenne, connue de Majorque.

Cyrba algerina (LUCAS). — Santa Eulalia, 1 ♂ subad., 1 juv.; pinède, 3 ♂ subad. 1 ♀ subad. Région méditerranéenne; citée de Majorque et de Cabrera.

* *Evophrys* sp. — Santa Eulalia, 1 ♀ subad. Aucune espèce du genre n'a encore été citée des Baléares.

* *Chalcoscirtus infimus* (SIMON). — Santa Eulalia, 1 ♀. Région méditerranéenne.

* *Chalcoscirtus atratus* (THORELL). — Santa Eulalia, 1 ♂, 1 ♀, 1 juv. Le mâle diffère de celui de l'espèce précédente par l'apophyse tibiale plus robuste et nettement divergente vers le dehors (fig. 1-3), ce qui correspond à la description de THORELL (*Kongl. Svenska Vet.-Akad. Handl.*, XIII, 1875, p. 180); quant à la femelle elle est identique à *Ch. insularis* que j'ai décrit de Port-Cros (Var) (*Ann. Soc. Hist. nat. Toulon*, XXI, 1937, p. 172, pl.) et dont l'épigyne, quoique semblable à celle de *Ch. infimus* (fig. 4), n'est pas rigoureusement la même. SIMON a mis *Ch. atratus* en

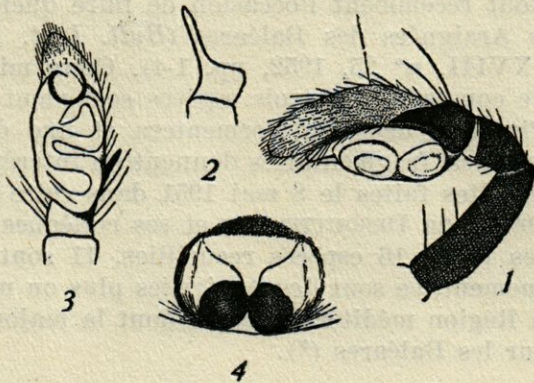


Fig. 1, *Chalcoscirtus atratus* (TH.), patte-mâchoire du mâle de profil par la face externe. Fig. 2, *Id.*, tibia de la patte-mâchoire vu en dessus. Fig. 3, *Id.*, patte-mâchoire du mâle vue en dessous. Fig. 4, *Chalcoscirtus infimus* (E.S.), épigyne.

synonymie de *Ch. infimus*, d'après les présentes captures il semble que ce soit à tort. *Ch. atratus* a été décrit d'Allemagne (Limburg sur Lahn) et le mâle a été cité aussi de Ligurie; THORELL doutait que sa femelle soit bien conspécifique du mâle, mais il est possible qu'il ait confondu les deux formes dans sa description puisqu'il indique que les pattes et les palpes sont tantôt entièrement jaunes, tantôt avec les fémurs noirâtres. Bien qu'elles se rencontrent à l'occasion dans les mêmes localités, les différences dans la coloration et dans les organes génitaux paraissent suffisantes pour justifier la séparation des deux espèces.

Enoplognatha schaufussi (L. KOCH). — Santa Eulalia, 1 ♀. Assez sporadique à l'intérieur des terres, mais répandue sur tout le littoral de l'Atlantique et de la Méditerranée, décrite de Majorque.

* *Enoplognatha thoracica* (Hahn). — Pinède, 1 ♀, 1 juv. Espèce paléarctique.

Erigone (s. lat.) sp. — Santa Eulalia, 2 juv.

* *Meioneta fuscipalpis* (C.L. Koch). — Santa Eulalia, 1 ♀. Espèce paléarctique très proche de *M. rurestris* (C.L. Koch) qui a été citée de Majorque; la coloration des palpes semble indiquer une détermination correcte.

* *Leptyphantes* sp. — Santa Eulalia, 3 ♀ subad. Il est dommage de ne pouvoir identifier ces individus qui étaient à la veille de subir leur dernière mue; l'épigyne presque entièrement développée paraît se prolonger sur la face ventrale de l'abdomen en pointe plus ou moins triangulaire, comme chez *L. liguricus* E.S. par exemple.

Deux jeunes capturés dans la pinède semblent appartenir à une autre espèce.

Tegenaria sp. — Santa Eulalia, 1 juv.