



**HAL**  
open science

**DESCRIPTION D'UNE ESPÈCE NOUVELLE DE  
TEGENARIA ET REMARQUES SUR TEGENARIA  
SAEVA BLACK ET ATRICA C. KOCH (ARANEAE,  
AGELENIDAE)**

Ed Dresco

► **To cite this version:**

Ed Dresco. DESCRIPTION D'UNE ESPÈCE NOUVELLE DE TEGENARIA ET REMARQUES SUR TEGENARIA SAEVA BLACK ET ATRICA C. KOCH (ARANEAE, AGELENIDAE). *Vie et Milieu*, 1957, pp.211-220. hal-02866501

**HAL Id: hal-02866501**

**<https://hal.sorbonne-universite.fr/hal-02866501v1>**

Submitted on 12 Jun 2020

**HAL** is a multi-disciplinary open access archive for the deposit and dissemination of scientific research documents, whether they are published or not. The documents may come from teaching and research institutions in France or abroad, or from public or private research centers.

L'archive ouverte pluridisciplinaire **HAL**, est destinée au dépôt et à la diffusion de documents scientifiques de niveau recherche, publiés ou non, émanant des établissements d'enseignement et de recherche français ou étrangers, des laboratoires publics ou privés.

DESCRIPTION D'UNE ESPÈCE NOUVELLE  
DE *TEGENARIA* ET REMARQUES SUR  
*TEGENARIA SAEVA* BLACK  
ET *ATRICA* C. KOCH  
(ARANEAE, AGELENIDAE)

par Ed. DRESKO

*Grottes visitées.* — Au cours d'un voyage biospéologique, au mois d'août 1955, avec mes collègues et amis L. DEROUET et J. NÈGRE, nous avons visité quelques grottes dans les Pyrénées-Orientales. La grotte Cova Bastera, à Villefranche de Conflent, publiée par ailleurs par JEANNEL (9, p. 335), se trouve simplement séparée de la ville par la route; elle est fermée et visitée sur demande; très anciennement connue, nous pensons que c'est là la grotte citée par SIMON sous le nom de Grotte de Villefranche (15). Une autre grotte voisine, la Grotte des Chauve-Souris (Grotte de l'Ours) a été découverte plus récemment et n'est pas encore publiée; elle est située à flanc de montagne, et son entrée est voisine d'un regard de la Cova Bastera sur l'extérieur. Cette grotte a une entrée et une sortie, situées sur le même versant, et était peuplée, lors de notre visite, de nombreux essaims de Chauves-Souris.

Nous avons également visité la Grotte de Pouade (comm. de Banyuls sur Mer, cant. d'Argelès sur Mer).

Nous avons capturé des araignées dans ces trois grottes et ce sont les espèces du genre *Tegenaria* qui font l'objet de la présente note; nous donnons ci-après la description de *Tegenaria deroueti* sp. nov., des remarques ou précisions concernant *T. antrorum* Sim., *T. saeva* Black et *T. atrica* C. Koch. Un tableau résume les caractéristiques du matériel capturé.

*Remarques sur Tegenaria antrorum SIM.*

SIMON, en 1916 (15), décrit en quelques lignes *Tegenaria antrorum* (♀); il la place dans le groupe *T. armigera* SIM. et la signale voisine de *T. racovitzai* Sim. FAGE, en 1931 (8), figure l'épigyne, l'indique également du groupe *T. armigera*, et cite du même groupe une autre espèce non cavernicole *T. oribata* SIM.

SIMON, en 1875 (14), avait publié les espèces françaises du genre *Tegenaria* et les avait séparées en groupes; le tableau des groupes n'avait pas été donné, mais chacun d'eux était précédé des caractères propres au dit groupe; en 1937, SIMON maintient la division en groupes mais l'ordre en est changé (16).

Le premier groupe renferme trois espèces :

*armigera*, de Corse (16) et de Sardaigne (13), *oribata*, des Pyrénées Orientales, et *antrorum*, de la Grotte de Villefranche (P. O.).

Le ♂ *T. antrorum* n'est pas connu; dans les différents caractères donnés pour caractériser cette espèce, le nombre des dents à la marge inférieure des chélicères n'est indiqué dans aucun des travaux cités. La station type de cette espèce, la Grotte de Villefranche que nous identifions avec Cova Bastera, était donc, jusqu'à ce jour, la seule station connue de *T. antrorum* SIM. et seulement par la ♀; nous avons capturé, dans cette grotte, un ♂ adulte que nous pensions devoir rattacher à l'espèce; il n'en est rien : ce ♂ est effectivement une espèce nouvelle, *Tegenaria deroueti*, que nous décrivons plus loin.

*T. antrorum* ♀ a été pris par nous dans la Grotte des Chauves-Souris (voir plus haut); c'est une nouvelle station, mais de peu d'intérêt biogéographique car, comme nous venons de le signaler, cette grotte est très voisine de Cova Bastera, s'ouvre sur le même versant, et fait partie du même massif; il se peut d'ailleurs que ces deux grottes soient en communication par des failles : un relevé topographique de ces deux cavités permettrait peut-être d'en trouver la liaison.

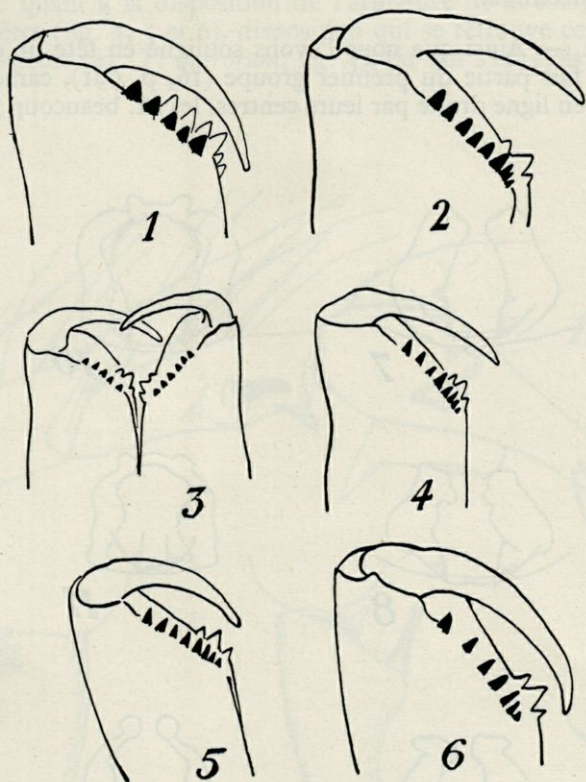
Les mensurations de cette araignée figurent dans notre tableau; nous avons également figuré la marge inférieure des chélicères (armées de cinq ou six dents, sensiblement égales et sensiblement équidistantes).

*Tegenaria deroueti* sp. nov.

*Matériel.* — 1 ♂, capturé le 7 août 1955, dans la grotte Cova Bastera, comm. et cant. de Villefranche de Conflent, dép. des Pyr. Orient., (capt. DEROUET, DRESKO et NÈGRE).

*Description.* — Céphalothorax, sternum et appendices fauve rouge; chélicères brun rouge, abdomen grisâtre, avec des chevrons noirs. — Yeux égaux, les M. P. légèrement plus petits, les P. écartés entre eux d'une distance égale à environ le diamètre des L.; les A. écartés d'un demi-diamètre;

distance des A. aux P. égale à environ un demi-diamètre. Les A. vus en avant, en ligne procurvée, la base des M. à la hauteur de la ligne des centres des L.; les P. vus en-dessus, en ligne procurvée, la base des M. à la hauteur de la ligne des centres des L. — Hauteur du bandeau égale à la longueur de l'aire oculaire. — Chélicères convexes à la base, garnies de nombreux et robustes crins fauves; leur marge inférieure armée, sur toute la longueur, d'une rangée de 9 dents équidistantes, les apicales égales, les trois basales plus petites, plus rapprochées et de taille croissante vers l'apex; la marge supérieure armée de 3 dents proximales, la médiane plus



- Fig. 1. — *T. sp.*, ♂ subad., Cova Bastera, marge inf. de chélicère, × 40.  
 Fig. 2. — *T. deroueti* sp. nov., ♂, Cova Bastera, d°.  
 Fig. 3. — *T. antrorum* Sim., ♀, Grotte des Chauves-Souris, d°.  
 Fig. 4. — *T. sp.*, ♂ subad., Grotte de Pouade, d°.  
 Fig. 5. — *T. atrica* C. K., ♂, Carr. Mont Avrelot, d°.  
 Fig. 6. — *T. saeva* Black., ♂, Recloses, d°.

grande (fig. 2). — Pattes très longues : Fémur I, long. 12,3 mm; pattes IV presque trois fois plus longues que le corps, Tibia beaucoup plus long que le céphalothorax. — Filières supérieures grisâtres; article terminal (1,32 mm) une fois et demie plus long que le basal (0,9), cylindrique, acuminé à l'apex, plus étroit (0,27) à la base que ce dernier (0,36). — Patte-mâchoire fauve rougeâtre; tous les articles garnis d'épines longues et sinuées et de longs crins sinués; tibia muni d'une apophyse externe portée par une protubérance de l'article, et d'une apophyse apicale externe lamelleuse.

♀. — Inconnue.

*Affinités.* — Ainsi que nous l'avons souligné en tête de cette note, *T. antrorum* fait partie du premier groupe (16, p. 991), caractérisé par « les yeux A. en ligne droite par leurs centres, les M. beaucoup plus petits

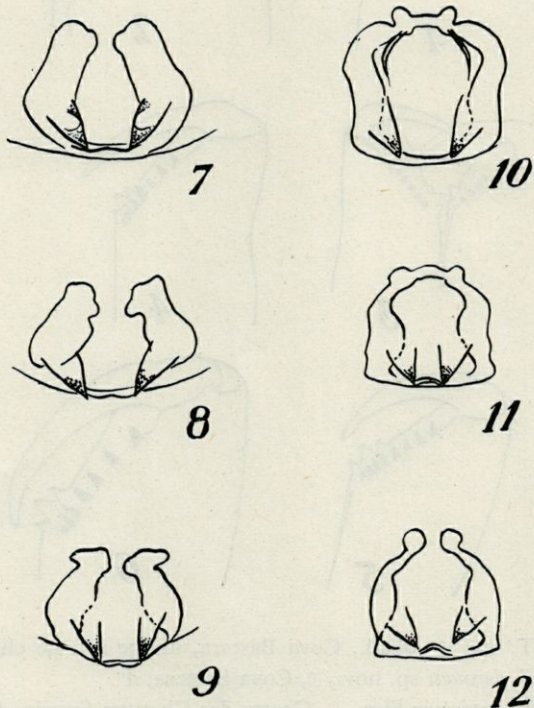


Fig. 7, 8 et 9. — *T. saeva* Black., ♀, vulva, P. M. n° 167, 166, 173.

Fig. 10, 11 et 12. — *T. atrica* C. K., ♀, vulva, P. M. n° 177, 160, 163.

que les L.; les yeux P. vus en dessus en ligne légèrement récurvée (rarement droite); les filières blanc testacé, article apical des supérieures un peu plus court que le basal; patella de la patte-mâchoire du mâle mutique ».

*Tegenaria deroueti* est différent par son groupe oculaire, par ses filières dont l'article apical est plus long que le basal, et l'étude de la patte-mâchoire nous incite à le faire figurer dans le sixième groupe, comprenant *T. atrica* et *T. saeva*. Il y a lieu de remarquer également l'homogénéité du groupe quant à la disposition de l'armature de la marge supérieure des chélicères (fig. 2, 5 et 6), disposition qui se retrouve cependant dans d'autres espèces (ex. *T. antrorum*, fig. 3), ou qui s'en éloigne nettement (fig. 1).

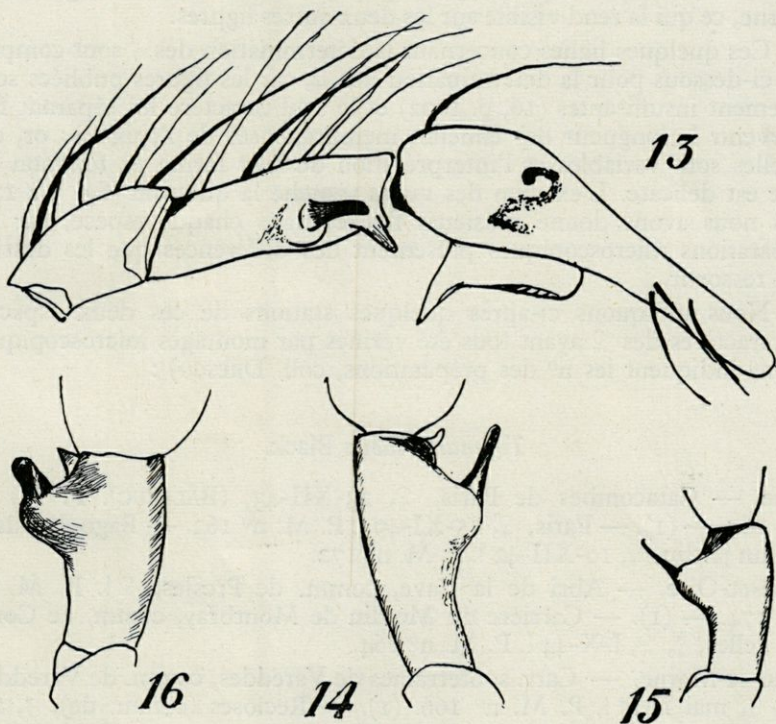


Fig. 13. — *T. deroueti* sp. nov., ♂, p. m., vue ext.

Fig. 14. — d<sup>o</sup>, tibia p. m., vue par dessus.

Fig. 15. — *T. atrica* C. K. ♂ tibia p. m., d<sup>o</sup>.

Fig. 16. — *T. saeva* Black., ♂, tibia p. m., d<sup>o</sup>.

*Remarque sur T. saeva Black. et T. atrica C. Koch.*

Les tibias des pattes-mâchoires de ces deux espèces et de *T. deroueti* sont remarquablement voisins et nous avons cru bon de compléter par des dessins *vus par-dessus* les dessins de tibias publiés par SIMON (16, p. 1002) donnant les tibias *vus de profil*, car, si la figure de *T. saeva* montre bien la troncature apicale en biseau, la figure de *T. atrica* ne montre pas du tout le très petit crochet signalé dans le texte.

MULLER et SCHENKEL (II, taf. XIII), de LESSERT (10, p. 458), ont figuré parfaitement ce petit crochet, leur description est celle de *T. larva*, synonyme de *T. atrica* ; dans la figure de de LESSERT, vue légèrement de côté, on aperçoit l'apophyse lamelleuse apicale. Dans notre figure, l'article étant vu perpendiculairement, cette apophyse n'apparaît pas, parce que sa direction est tangentielle au bord externe latéral de l'article ; dans les deux autres espèces, cette apophyse a une direction légèrement externe, ce qui la rend visible sur les deux autres figures.

Ces quelques lignes concernant la détermination des ♂ sont complétées ci-dessous pour la détermination des ♀, car les figures publiées sont nettement insuffisantes (16, p. 1002) et le seul caractère les séparant fait intervenir la longueur des lamelles membraneuses de l'épigyne ; or, ces lamelles sont variables et l'interprétation de leur forme en fonction du texte est délicate. L'examen des vulva tranche la question (fig. 7 à 12) ; mais nous avons donné plusieurs figures dans chaque espèce, car les préparations microscopiques présentent des différences que les dessins font ressortir.

Nous indiquons ci-après quelques stations de ces deux espèces, les caractères des ♀ ayant tous été vérifiés par montages microscopiques (les n° indiquent les n° des préparations, coll. DRESKO) :

*Tegenaria saeva* Black.

Seine. — Catacombes de Paris, ♀, 23-XII-43, (BALAZUC). P. M. n° 167. — (1). — Paris, ♀, 15-XI-49 !. P. M. n° 162. — Bagnolet, dans un jardin, ♀, 10-XII-42 !. P. M. n° 172.

Seine-et-Oise. — Abri de la Cave, comm. de Presles, ♀ !. P. M. n° 174. — (1). — Carrière du Moulin de Montbray, comm. de Courcelles, ♂, ♀, I-X-44 !. P. M. n° 164.

Seine-et-Marne. — Carr. souterraines de Varedes, comm. de Varedes, ♀, mai 1945 !. P. M. n° 166. (1). — Recloses (comm. de), ♂, 28-VIII-55 !. — Grotte des Deux Chambres, comm. de Recloses, ♀, 17-I-49 !. P. M. n° 161. — Cuvier, forêt de Fontainebleau, ♀, 29-VI-41 !. P. M. n° 165. — Sablière de Bourron, ♀, 4-III-50 !. P. M. n° 173.

TABLEAU DES CARACTÉRISTIQUES DES TEGENARIA CAPTURÉES DANS LES GROTTES  
CITÉES DES PYRÉNÉES-ORIENTALES.

Age	Cavité	long. fém.	Céphalo.		dents marge inf.	Conclusions	Fig.
			larg.	long.			
♀	Gr. des Chauves Souris	4,23	2,46	3,61	6	= antrorum Sim.	3
♂	Cova Bastera	12,3	4,85	7	9	= deroueti sp. nov.	2,13 14
♂ subad.	—	12,3	4,77	6,7	5	?	1
non ad.	—	9,61	4,61	7	4	?	
♂ subad.	—	3,27	1,92	2,7	4	= antrorum ?	
juv.	—	3,7	2,3	3,1	—	—	
—	—	3,3	2,0	2,7	—	—	
—	—	2,7	1,7	2,3	—	—	
—	—	1,8	1,2	1,7	—	—	
—	—	3,1	1,9	2,7	—	—	
—	—	2,5	1,5	2,1	—	—	
—	—	1,8	1,2	1,7	—	—	
♂ subad.	Pouade	6,5	3,3	4,6	8	?	
non ad.	—	6,5	4	5,5	8	?	4



*Tegenaria atrica* C. K.

- Yonne. — Carrière du Mont Avrelot, comm. de Saint-Florentin, ♂, 6 ♀, II-XI-49 !. P. M. n° 163. (7).
- Côte d'Or. — Grotte de Bèze, comm. de Bèze, cant. de Mirebeau, ♀, 14-III-54 !. P. M. n° 171.
- Ariège. — Grotte de Calamès, comm. de Bédeilhac, cant. de Tarascon, ♀, 12-VI-51, (THÉODORIDÈS). P. M. n° 170.
- Ardèche. — Grotte de Voidon, comm. de Grospierres, cant. de Joyeuse, ♀, 3-VIII-51, (BALAZUC). P. M. n° 168. (2).
- Pyrénées-Orientales. — Gorges de Caranca, près de Thuès-entre-Vals, cant. d'Olette, ♂, ♀, 7-VIII-55 !. P. M. n° 160. — Grotte d'Ultrera, comm. de Sorède, cant. d'Argelès-sur-Mer, ♀, 1 non ad., 8-XII-56, (DANOY et TRAVÉ). P. M. n° 177. — Grotte du Coral de la Cabra, comm. de Céret, cant. d'Argelès-sur-Mer, ♀, 26-XI-55, (TRAVÉ). P. M. n° 176.
- Suisse. — Grotte de Vugelles, comm. de Vugelles, cant. de Vaud, ♀, 8-XI-53, (STRINATI). P. M. n° 169.

*Remarques sur les Tegenaria des trois grottes visitées*

Le tableau et les figures publiés nous donnent un aperçu des caractéristiques des *Tegenaria* capturées. Elles font partie de plusieurs groupes, et elles se différencient par le nombre des dents à la marge inférieure des chélicères, par la disposition et le nombre des dents à la marge supérieure, par les mensurations des fémurs et des céphalo thorax.

Malgré la présence d'animaux non adultes, nous pouvons tirer quelques conclusions qui serviront de directives dans les recherches ultérieures sur le terrain; nous avons donc, concernant chaque grotte :

*Grotte Cova Bastera.* — Constitue la station type de *T. antrorum* SIM., ♂ inconnu, à rechercher. — Il en est de même pour *T. deroueti*, ♀ inconnue, à rechercher.

Parmi les *Tegenaria* non adultes capturées dans cette grotte, nous trouvons :

a) 1 ♂ subad. et 1 non ad., que nous ne pouvons identifier, et que nous ne pouvons rattacher au groupe « *atrica-saeva-deroueti* » à cause de la disposition des dents de la marge supérieure des chélicères et du nombre de dents à la marge inférieure (fig. 1); les fémurs sont sensiblement de même longueur et l'ensemble des mensurations est remarquablement voisin de *T. deroueti*.

b) 8 individus non adultes, dont 1 ♂ subad. L'armature des marges inf. et sup. des chélicères, les mensurations, font penser à *T. antrorum*.

Des captures ultérieures d'individus adultes permettront de nommer ces deux dernières espèces.

*Grotte des Chauves-Souris.* — Nous y avons capturé *T. antrorum*, et les mêmes directives conviennent à ces deux grottes; elles sont voisines, dans le même massif, et il est fort possible qu'elles communiquent.

*Grotte de Pouade.* — 1 ♂ subad. et 1 non ad. ont été capturés; ils se rattachent à la même espèce, mais il est probable qu'ils font partie d'une espèce non citée ici; la taille du fémur 1, moyenne, l'éloigne de *T. deroueti* et des autres espèces citées; par contre, le nombre des dents à la marge inférieure fait penser au groupe « *atrica-saeva-deroueti* ».

*Le genre Tegenaria dans les Pyrénées Orientales.*

Le laboratoire Arago, de Banyuls-sur-Mer, possède un fichier de la faune du département; la partie « Araignées » a été établie par J. DENIS, lequel a beaucoup chassé dans les Pyrénées-Orientales (3, 4, 5 etc...); ce fichier nous donne les références suivantes, auxquelles nous avons ajouté les espèces signalées ou non dans la présente note.

*T. ferruginea* (Panzer). — Puig d'Olon. — Route de Montlouis aux Bouillouses, 1950 m, sous un rocher.

*T. silvestris* (L. Koch). — Amélie-les-Bains.

*T. derhami* (Scopl.) (= *T. domestica* (Cl.)). — Grotte A de las Palmes, comm. de Saint-Laurent de Cerdans. — Les Bouillouses, 2015 m, dans le chalet.

*T. agresti* (Walck.). — Amélie-les-Bains. — Prats de Mollo.

*T. pallidula* Sim. (= *T. corsica* Bremsi-Wolf). — Vernet-les-Bains. — Banyuls. — Amélie-les-Bains. — Montbolo. — Arles-sur-Tech. — Roc Saint-Sauveur. — Saint-Laurent-de-Cerdans. — Coustouges. — Prats de Mollo. — Forêt de la Massane.

Nous avons capturé cette espèce dans une carrière d'Onyx, Bois d'Eyne, comm. d'Eyne, cant. de Saillagouse, 6-VIII-55.

*T. atrica* C. Koch. — Massif du Canigou. — Vallée d'Eynes. — Vernet. — Banyuls. — Amélie-les-Bains. — Montbolo. — Arles-sur-Tech. — Roc Saint-Sauveur. — Saint-Laurent-de-Cerdans. — Puig Ferréol. — Can Pey. — Gorges de Caranca. — Grottes d'Ultera et Grotte du Coral de la Cabra.

*T. saeva* Black. — Amélie-les-Bains.

*T. antrorum* Sim. — Grottes de Villefranche (Cova Bastera et Grotte des Chauves-Souris).

*T. oribata* Sim. — Canigou. — Banyuls. — Forêt de Sorède. — Forêt de Céret. — Amélie-les-Bains. — Arles-sur-Tech. — Prats-de-Mollo. La Preste.

*T. picta* Sim. — Vernet-les-Bains. — Amélie-les-Bains. — Palalda. — Arles-sur-Tech.

*T. deroueti* Dresco. — Grotte Cova Bastera.

## BIBLIOGRAPHIE

- (1) BALAZUC (J.), DRESCO (E.), HENROT (H.) et NÈGRE (J.) — Biologie des carrières souterraines de la région parisienne. *Vie et Milieu*, 11, 3., 1951.
- (2) BALAZUC (J.) et DRESCO (E.). — Araignées et Opilions des Grottes de l'Ardèche. *Notes biosp.*, VII., 1952.
- (3) DENIS (J.). — Araignées de quelques grottes des Pyrénées-Orientales. *Bull. Soc. Hist. Nat. Toulouse*. LXIV, 11, 1932.
- (4) DENIS (J.). — Chasses Arachnologiques dans les Pyr. Orient. (Région de Banyuls-sur-Mer et Vallespir). *Bull. Soc. Hist. Nat. Toulouse*, 78, 2<sup>e</sup> trim, 1943.
- (5) DENIS (J.). — Araignées du Massif du Carlit (Pyr. Or.). *Bull. Soc. Hist. Nat. Toulouse*, 87, 1/2., 1952.
- (6) DRESCO (E.). — Nouvelles observations sur les Araignées des grottes de Recloses. *Bull. Ass. Nat. Vall. du Loing.*, 1943.
- (7) DRESCO (E.). — Araignées capturées à Saint-Florentin (Yonne). — *L'entomologiste* VI, 6., 1950.
- (8) FAGE (L.). — Araneae, 5<sup>e</sup> série., Biosp. LV. — *Arch. Zool. expér.*, 71, p. 210., 1931.
- (9) JEANNEL (R.) et RACOVITZA (E.-G.). — Énumération des grottes visitées (seconde série), Biosp. VI. — *Arch. Zool. expér.*, VI sér., VIII., 1908.
- (10) LESSERT (R. de). — Catalogue des Invertébrés de la Suisse. Fasc. 3, Araignées. — *Mus. Hist. Nat. Genève*, 1910.
- (11) MULLER (Fr.) et SCHENKEL (E.). — Verzeichnis der Spinnen von Basel und Umgegend. *Verh. naturf. Ges. Basel*, 10, 1895.
- (12) ROEWER (C. Fr.). — Katalog der Araneae (supplém.), p. 25.
- (13) ROEWER (C. Fr.). — Cavernicole Arachniden aus Sardinien. — *Notes biosp.*, VIII, 1, 1953.
- (14) SIMON (E.). — Les Arachnides de France, II, 1875.
- (15) SIMON (E.). — Description de plusieurs espèces d'arachnides récemment découvertes en France (3<sup>e</sup> note). *Bull. Soc. Ent. Fr.* (13), p. 211., 1916.
- (16) SIMON (E.). — Les Arachnides de France, VI, 5<sup>e</sup> part. 1937.