



**HAL**  
open science

**CONTRIBUTION A L'ÉTUDE DES PSOCOPTÈRES  
(II) APERÇU SYSTÉMATIQUE SUR LA FAUNE DE  
PSOCOPTERA DE LA RÉGION DE RENNES  
(BRETAGNE, FRANCE) COMPRENANT  
NOTAMMENT DEUX ESPÈCES NOUVELLES POUR  
LA FAUNE FRANÇAISE ELIPSOCUS NUPTIALIS  
Roesler, ELIPSOCUS PALLIDUS Jentsh. (i)**

G. Hamard

► **To cite this version:**

G. Hamard. CONTRIBUTION A L'ÉTUDE DES PSOCOPTÈRES (II) APERÇU SYSTÉMATIQUE SUR LA FAUNE DE PSOCOPTERA DE LA RÉGION DE RENNES (BRETAGNE, FRANCE) COMPRENANT NOTAMMENT DEUX ESPÈCES NOUVELLES POUR LA FAUNE FRANÇAISE ELIPSOCUS NUPTIALIS Roesler, ELIPSOCUS PALLIDUS Jentsh. (i). *Vie et Milieu*, 1959, pp.412-416. hal-02887003

**HAL Id: hal-02887003**

<https://hal.sorbonne-universite.fr/hal-02887003v1>

Submitted on 1 Jul 2020

**HAL** is a multi-disciplinary open access archive for the deposit and dissemination of scientific research documents, whether they are published or not. The documents may come from teaching and research institutions in France or abroad, or from public or private research centers.

L'archive ouverte pluridisciplinaire **HAL**, est destinée au dépôt et à la diffusion de documents scientifiques de niveau recherche, publiés ou non, émanant des établissements d'enseignement et de recherche français ou étrangers, des laboratoires publics ou privés.

CONTRIBUTION  
A L'ÉTUDE DES PSOCOPTÈRES (II)

APERÇU SYSTÉMATIQUE SUR LA FAUNE DE *PSOCOPTERA*  
DE LA RÉGION DE RENNES (BRETAGNE, FRANCE)  
COMPRENANT NOTAMMENT DEUX ESPÈCES NOUVELLES  
POUR LA FAUNE FRANÇAISE  
*ELIPSOCUS NUPTIALIS* Roesler,  
*ELIPSOCUS PALLIDUS* Jentsh. (1)

par G. HAMARD

Cet aperçu systématique résulte d'une saison de chasse dans la région de Rennes au cours des mois de juillet 1958 à février 1959. Elle comporte des biotopes à proximité même de Rennes (rayon de 5 km) et d'autres de la forêt de Paimpont (près de la station de Paimpont et des Forges) située à 45 km à l'ouest de Rennes.

Les récoltes faites au parapluie japonais nous renseignent sur les espèces arboricoles, essentiellement chênes, hêtres, châtaigniers, pins, sapins. Nous signalons en outre quelques espèces rencontrées dans les maisons et dans les élevages de la Faculté.

Les déterminations ont été faites à l'aide de la Faune de France de BADONNEL et la classification adoptée est celle de ce même auteur. Nous remercions vivement Monsieur le professeur BADONNEL, qui nous a aidé de ses conseils et a bien voulu vérifier quelques déterminations douteuses.

Famille *PSOCIDAE*

Sous-famille *CERASTIPSOCINAE*

1. *Psococerastis gibbosus* Sulzer. Rare. Récoltés sur *Fagus*. Paimpont IX. (2).
2. *Metylophorus nebulosus* Stephens. Rare. Récoltés sur *Quercus*, *Fagus*. Paimpont IX.

(1) Remis le 10 avril 1959.

(2) Les chiffres romains correspondent au mois de récolte.

Famille *PHILOTARSIDAE*

3. *Philotarsus picicornis* F. syn. *Philotarsus flaviceps* Stephens. Rare. Récoltés sur *Quercus*. Paimpont VII.

Famille *ELIPSOCIDAE*

4. *Elipsocus pallidus* Jentsh. Rare. Récoltés sur *Quercus*: Paimpont VII

5. *Elipsocus nuptialis* Roesler. Rare. Récoltés sur *Quercus*, *Castanea*. Paimpont VII. Environs Rennes X.

Famille *TRICHOPSOCIDAE*

6. *Trichopsocus dali* Mac Lachlan. Rare. Récoltés sur *Quercus* en bordure de prairies. Environs Rennes. X.

Famille *PERIPSOCIDAE*

7. *Peripsocus phaeopterus* Stephens. Rare. Récoltés sur *Quercus*. Paimpont VII.

8. *Ectopsocus briggsi* Mac Lachlan. Commun partout. Espèce la plus répandue et la plus nombreuse dans la région. Se rencontre encore pendant l'hiver. Biotope varié : *Quercus*, *Fagus Castanea*, *Prunus*, *Ulex*, *Abies*. Se récolte sur les feuilles sèches tombées sur le sol, sur les feuilles sèches des arbres, sur les écorces de *Fagus*. Sex-ratio équilibré.

Famille *STENOPSOCIDAE*

9. *Stenopsocus immaculatus* Stephens. Fréquent sur *Quercus*, *Castanea*, de juillet à mi-novembre. Se rencontre essentiellement dans les bois de *Castanea*. Quelques exemplaires sur *Quercus* en bordure de prairies. Sex-ratio équilibré. Paimpont VII, IX. Environs Rennes X, XI.

10. *Stenopsocus stigmaticus* Imhof et Labram. Peu fréquent. Paimpont VII, IX.

11. *Graphopsocus cruciatus* Linné. Commun partout de juillet à mi-novembre avec sex-ratio équilibré. Rare en décembre, janvier, février où l'on rencontre uniquement des individus femelles. Biotope variée : *Quercus*, *Castanea*, *Ilex*, *Ulex*, sur feuilles sèches de *Quercus*.

Famille *CAECILIIDAE*

12. *Caecilius fuscopterus* Latreille. Rare. Récoltés sur *Quercus* Paimpont VII, IX.

13. *Caecilius flavidus*. Stephens. Fréquent sur *Quercus*, *Castanea*, en bordure de prairies, plus rare dans les bois de *Quercus*, *Castanea*. Quelques exemplaires sur *Abies*, *Ulex*. Bien qu'abondant, seules des individus femelles ont été récoltées. Paimpont VII, IX. Environs Rennes X, XI.

14. *Caecilius burmeisteri* Brauer. Fréquent. Se rencontre exclusivement sur conifères (*Abies*). Sex-ratio équilibré. Paimpont XII. Environs Rennes X, XI.

15. *Kolbia quisquiliarum* Bertkau. Rare. Récoltés sur *Quercus*. Paimpont VII.

Nous avons observé une anomalie alaire chez un individu mâle : l'aile antérieure droite présente une *areola postica* très réduite (anomalie représentée par la figure ci-dessous).

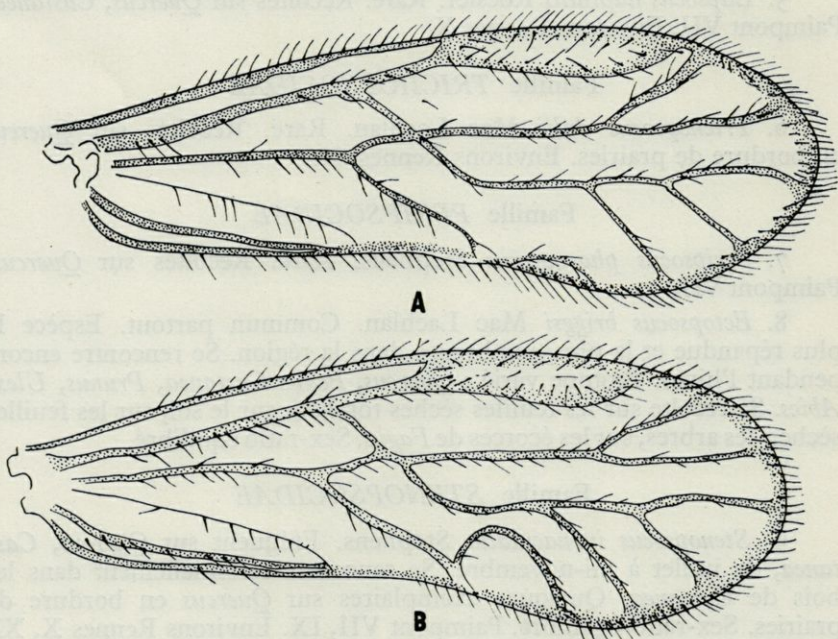


Fig. 1. — A, aile droite à *areola postica* réduite, B, aile gauche à *areola postica* normale.

#### Famille LIPOSCELIDAE

16. *Lisposcelis bostrychophilus*. Fréquent dans les élevages de la Faculté.

#### Famille ATROPIDAE

17. *Lepinotus inquilinus* Heyden. Fréquent dans les maisons, dans les débris végétaux. Les femelles sont plus fréquentes que les mâles. Leur reproduction parthénogénétique signalée par PEARMAN (1927) a été obtenu au laboratoire en élevage contrôlé depuis l'œuf.

18. *Lepinotus patruelis* Pearman. Commun dans les débris d'Insectes trouvés au laboratoire.

## CONCLUSION

Parmi les 18 espèces récoltées, nous signalons :

Deux espèces nouvelles de *Psocoptera* pour la France :

*Elipsocus pallidus* Jentsh, 4.

*Elipsocus nuptialis* Roesler, 5.

Ces deux Psocoptères font partie de la famille des *Elipsocidae* caractérisée par des tarsi triarticulés, des antennes de 13 articles, un *pterostigma* en général nettement bombé à l'arrière et l'*areola postica* libre.

Sept espèces nouvelles pour la Bretagne :

*Psococerastis gibbosus* Sulzer, 1.

*Metylophorus nebulosus* Stephens, 2.

*Philotarsus picicornis* F., 3.

*Caecilius burmeisteri* Brauer, 14.

*Kolbia quisquiliarum* Bertkau, 15.

*Stenopsocus stigmaticus* Imhof et Labram, 9.

*Lepinotus patruelis* Pearman, 18.

Parmi les espèces courantes, *Ectopsocus briggsi* se rencontre à l'état adulte pendant l'hiver dans toute cette région comme dans le midi et la région parisienne; *Graphopsocus cruciatus* signalé de juillet à octobre est abondant à cette époque mais persiste par quelques exemplaires femelles encore en février.

La plupart des espèces signalées en Bretagne sont connues de toute l'Europe. *Trichopsocus dalii*, fréquent dans toute l'Europe, est localisé en France aux départements en bordure du littoral, sauf pour la Haute-Garonne. *Kolbia quisquiliarum*, moins connu de l'Europe, n'a été trouvé en France que dans la Seine Inférieure.

Ajoutons que d'après les travaux de BADONNEL et de DELAMARE DEBOUTTEVILLE, d'autres espèces ont déjà été signalées en Bretagne, espèces que nous n'avons pas récoltées. Ce sont :

*Graphopsocus cruciatus* var. *brevipennis* Enderlein. Côtes du Nord.

*Caecilius gynapterus* Tetens. Côtes du Nord.

*Enderleinella obsoleta* Stephens. Côtes du Nord.

*Lachesilla pedicularia* Linné. Finistère.

*Loensia fasciata* Fabricius. Finistère.

*Epipsocus lucifugus* Rambur. Finistère.

*Elipsocus abietis* Kolbe. Finistère.

*Lepidilla kelloggi* Ribaga. Finistère.

L'inventaire faunistique actuel pour l'ensemble de la Bretagne porterait donc au nombre de 26 les espèces de Psocoptères de cette région

sur 71 espèces signalées en France par BADONNEL dans sa Faune de France, mais on ne peut encore le considérer comme complet; seuls des travaux ultérieurs permettront de mieux préciser la répartition géographique des Psoques en Bretagne.

Laboratoire de Biologie Animale du P.C.B.,  
Faculté des Sciences de Rennes.

#### BIBLIOGRAPHIE

- BADONNEL (A.), 1943. — Psocoptères. Faune de France. Lechevalier.
- DELAMARE DEBOUTTEVILLE (C.), 1945. — Notes biologiques sur un Psocoptère (*Lepidilla kelloggi* Ribaga) non encore signalé en Europe continentale. *Bull. Soc. Ent. Fr.*, IV, p. 52-54.
- KIMMINS (D.-E.), 1941. — Notes on British Psocoptera. *Ann. and Mag. Hist.*, Sér. II, vol. VII, p. 520-530.
- KIMMINS (D.-E.), 1941. — A list of the Psocoptera of Kent, Surrey and Sussex with a revised list of the british species. *Journ. of Soc. Brit. Ent.*, vol. II, part. 3, p. 93-99.
- ROESLER (R.), 1954. — Neue Gattungen und Arten der deutschen Psocopterenfauna. *Beitr. zur Ent.*, Band 4, Nr, 516, p. 560-574.