



**HAL**  
open science

# PYCNOGONUM PLUMIPES n. sp., NOUVEAU PYCNOGONIDE DE LA RÉGION DE BANYULS

J H Stock

► **To cite this version:**

J H Stock. PYCNOGONUM PLUMIPES n. sp., NOUVEAU PYCNOGONIDE DE LA RÉGION DE BANYULS. *Vie et Milieu*, 1960, 11 (1), pp.124-126. hal-02890010

**HAL Id: hal-02890010**

**<https://hal.sorbonne-universite.fr/hal-02890010>**

Submitted on 6 Jul 2020

**HAL** is a multi-disciplinary open access archive for the deposit and dissemination of scientific research documents, whether they are published or not. The documents may come from teaching and research institutions in France or abroad, or from public or private research centers.

L'archive ouverte pluridisciplinaire **HAL**, est destinée au dépôt et à la diffusion de documents scientifiques de niveau recherche, publiés ou non, émanant des établissements d'enseignement et de recherche français ou étrangers, des laboratoires publics ou privés.

*PYCNOGONUM PLUMIPES* n. sp.,  
NOUVEAU PYCNOGONIDE  
DE LA RÉGION DE BANYULS

par J. H. STOCK

(Zoölogisch Museum, Amsterdam) (1)

Au cours d'un dragage effectué en 1959 pendant un stage de nos étudiants à Banyuls, nous avons capturé un Pycnogonide nouveau et remarquable, appartenant au genre *Pycnogonum*. Cette espèce, que nous proposons d'appeler *P. plumipes* n. sp., mérite d'être signalée à cause de ses caractères, notamment la présence des griffes auxiliaires et la présence, sur toutes les pattes, d'orifices sexuels.

A. — MATÉRIEL ET LOCALITÉ.

1 exemplaire, trouvé sur une éponge draguée au large de cap Béar (département des Pyrénées-Orientales, France) à 30 m de profondeur, le 17 juin 1959. L'unique exemplaire, l'holotype, figure dans les collections du Zoölogisch Museum, Amsterdam, sous n° Pa. 1374.

B. — DESCRIPTION DE L'HOLOTYPE.

Les téguments sont couverts de petits tubercules (type « chagriné » de BOUVIER, 1922). Dans les figures les tubercules les plus forts seulement ont été illustrés.

Trompe en forme d'un cône tronqué. Deux tubercules un peu plus forts que les autres sont situés à la face dorsale, au milieu de la trompe.

Corps massif. Prolongements latéraux plus larges que longs. Segments thoraciques nettement séparés. Au bord postérieur des trois premiers segments se trouve une gibbosité médiane bien marquée. Une autre, plus réduite, se trouve à la base de l'abdomen, tandis qu'une gibbosité aussi forte que celles des trois premiers segments thoraciques est présente à l'extrémité de l'abdomen. Une

---

(1) Reçu le 27 août 1959.

autre gibbosité se trouve sur les prolongements latéraux; deux, plus petites d'ailleurs, sur les premières coxas; et une sur les deuxièmes coxas. Derrière le tubercule oculaire, on observe deux petites gibbosités bien marquées. L'abdomen est arrondi à l'extrémité et dépasse de beaucoup en arrière le bord postérieur des premières coxas de la quatrième paire de pattes.

Pas de palpes, ni d'ovigères.

Pattes assez longues. Fémur pourvu d'une forte protubérance ventrale, à son tiers basal. Les trois articles longs des pattes pourvus de tubercules dorsaux plus ou moins marqués. Une longue soie plumeuse se trouve vers l'extrémité du fémur et des tibias. Propode grêle, plus long que le deuxième tibia, pourvu d'une demi-douzaine d'épines ventrales. Griffes auxiliaires bien développées, un tiers de la longueur de la griffe principale. Orifices sexuels à la face ventrale des deuxièmes coxas de toutes les pattes.

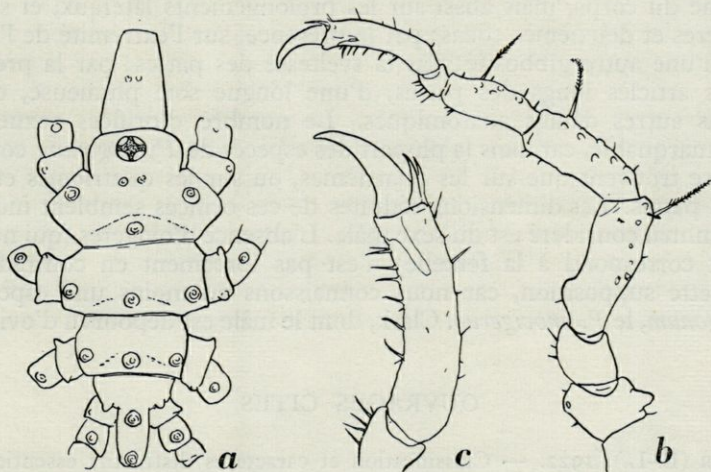


Fig. 1. — *Pycnogonum plumipes* n. sp., holotype. a, Le corps, en vue dorsale; b, la troisième patte; c, les articles terminaux de la troisième patte.

#### C. — DIMENSIONS.

Longueur totale : 2,4 mm.

Largeur (au niveau des prolongements latéraux du deuxième segment thoracique) : 0,79 mm.

Trompe : (en vue dorsale) 0,51 mm.

Troisième patte : deuxième coxa	: 0,15 mm.
troisième coxa	: 0,10 mm.
fémur	: 0,38 mm.
premier tibia	: 0,31 mm.
deuxième tibia	: 0,25 mm.
propode	: 0,31 mm.

D. — REMARQUES.

On connaît déjà 35 espèces du genre *Pycnogonum*, mais seulement 6 d'entre elles possèdent des griffes auxiliaires : *P. pusillum* Dohrn, *P. benokianum* Ohshima, *P. ungelatum* Loman, *P. pamphorum* Marcus, *P. cessaci* Bouvier (vide STOCK, 1954) et *P. planum* Stock. Les quatre dernières espèces ont des griffes auxiliaires réduites, dans les deux premières au contraire elles sont bien développées. L'espèce nouvelle, par le développement de ses griffes auxiliaires, se rapproche de ce premier groupe, le groupe de *pusillum* et *benokianum*.

Le *P. plumipes* n. sp. s'écarte cependant nettement de ces deux espèces par la forme en cône tronqué de sa trompe; par ses gibbosités dorsales très développées et présentes non seulement dans la ligne médiane du corps, mais aussi sur les prolongements latéraux, et sur les premières et deuxième coxas; par la présence, sur l'extrémité de l'abdomen, d'une autre gibbosité; par la sveltesse des pattes; par la présence sur les articles longs des pattes, d'une longue soie plumeuse, et par certains autres détails anatomiques. Le nombre d'orifices sexuels est très remarquable, car dans la plupart des espèces de *Pycnogonum* connues ils ne se trouvent que sur les quatrième, ou sur les quatrième et troisième pattes. Les dimensions réduites de ces orifices semblent indiquer que l'animal considéré est du sexe mâle. L'absence d'ovigères (qui normalement correspond à la femelle) n'est pas forcément en contradiction avec cette supposition, car nous connaissons au moins une espèce de *Pycnogonum*, le *P. anovigerum* Clark, dont le mâle est dépourvu d'ovigères.

OUVRAGES CITÉS

- BOUVIER (E.-L.), 1922. — Classification et caractères distinctifs essentiels des Pycnogonides appartenant à la série des Pycnogonomorphes. *Ann. Sci. Nat., Bot. et Zool.*, sér. 10, V, p. 113.
- CLARK (W.-C.), 1956. — A new species of *Pycnogonum* from Banks Peninsula New Zealand. *Rec. Canterbury Mus.*, VII, n° 2, p. 171.
- HOENIGMAN (J.) et STOCK (J.-H.), 1955. — Das männliche Geschlecht von *Pycnogonum pusillum* Dohrn, 1881. *Entomol. Ber.*, XV, p. 534.
- STOCK (J.-H.), 1954. — Four new *Tanystylum* species, and other *Pycnogonida* from the West Indies. *Stud. Fauna Curaçao*, V, p. 115.