



**HAL**  
open science

**NOUVELLE SIGNALISATION DU GENRE  
NYMPHONELLA OHSHIMA A  
BANYULS-SUR-MER: NYMPHONELLA LECALVEZI  
n. sp.  
A. Guille, J. Soyer**

► **To cite this version:**

A. Guille, J. Soyer. NOUVELLE SIGNALISATION DU GENRE NYMPHONELLA OHSHIMA A BANYULS-SUR-MER: NYMPHONELLA LECALVEZI n. sp.. Vie et Milieu , 1967, pp.345-354. hal-02951559

**HAL Id: hal-02951559**

**<https://hal.sorbonne-universite.fr/hal-02951559v1>**

Submitted on 28 Sep 2020

**HAL** is a multi-disciplinary open access archive for the deposit and dissemination of scientific research documents, whether they are published or not. The documents may come from teaching and research institutions in France or abroad, or from public or private research centers.

L'archive ouverte pluridisciplinaire **HAL**, est destinée au dépôt et à la diffusion de documents scientifiques de niveau recherche, publiés ou non, émanant des établissements d'enseignement et de recherche français ou étrangers, des laboratoires publics ou privés.

NOUVELLE SIGNALISATION  
DU GENRE *NYMPHONELLA* OHSHIMA  
A BANYULS-SUR-MER :  
*NYMPHONELLA LECALVEZI* n. sp.

par A. GUILLE et J. SOYER  
Laboratoire Arago, 66 - Banyuls-sur-Mer

SOMMAIRE

La récolte à Banyuls-sur-mer de neuf individus appartenant au genre *Nymphonella* Ohshima a permis la mise en évidence de caractères distinctifs entre la forme méditerranéenne et l'espèce-type, *N. tapetis* Ohshima, justifiant la création d'une espèce nouvelle.

Dans le cadre de l'étude bionomique de la baie de Banyuls-sur-Mer, l'un de nous eût l'occasion de récolter onze Pycnogonides en trois stations. Deux individus, provenant de la station DB 76 (32-46 m de fond, sables mêlés de graviers) appartenaient à l'espèce *Ascorhynchus simile* Fage, 1942, dont la présence a déjà été signalée en Mer catalane (STOCK et SOYER, 1965). Tous les autres exemplaires se rattachaient au curieux genre *Nymphonella* Ohshima, 1927. LE CALVEZ (1950) signale la capture de plusieurs individus de ce genre à Banyuls dans des pêches planctoniques nocturnes à la lanterne. L'auteur, tout en indiquant quelques différences par rapport à la diagnose originale rattache la forme méditerranéenne à l'espèce-type, *N. tapetis* Ohshima, 1927. Cependant la découverte d'une seconde espèce sur les côtes d'Afrique du Sud (STOCK, 1959) permettait de douter de l'identité réelle des deux formes. L'examen des

neuf exemplaires en notre possession nous a permis de mettre en évidence plusieurs caractères distinctifs qui nous ont paru suffisants pour justifier la création d'une nouvelle espèce.

*NYMPHONELLA LECALVEZI* n.sp.

MATÉRIEL ÉTUDIÉ

DB 46 (baie de Paulilles, 5-7 m de fond, sable fin) : 2 ♂ oviphores, 1 ♀.  
DB 58 (crique de Tarimpo, 6-11 m de fond, sable fin) : 3 ♂ oviphores, 3 ♀.

DESCRIPTION

La morphologie générale est très voisine de celle de *N. tapetis* et de *N. lambertensis* Stock. Cependant les processus latéraux présentent dorsalement deux petits tubercules qui portent chacun une ou deux courtes spinules; deux tubercules ventraux complètent l'ornementation. Le bord postérieur montre un renflement marqué en son milieu, ce renflement étant en général plus net chez les mâles.

La trompe est allongée et dépasse largement la longueur du segment céphalique.

Le scape des chélicères est lisse et porte de curieux poils à implantation commune. La pince est peu chitinisée.

Les palpes apparaissent composés de onze articles mais comme chez *N. tapetis* ou *N. lambertensis*, les deux segments distaux sont fragmentés en un nombre variable d'articulets. Le segment 3, le plus développé, est orné de poils semblables à ceux du scape des chélicères. Le segment 5 porte seul de fortes épines, les articles 6, 7, 8 et 9 possédant des poils courts à extrémité tronquée. Le segment 7 est toujours nettement plus long que les segments 6 et 8, les rapports 7/6 et 7/8 étant respectivement de 1,96 et de 1,59 en moyenne.

Les ovigères sont composés de dix articles, les quatre derniers portant les épines habituelles (10 : 8 : 7 : 8). Ces dernières montrent 4 à 7 paires de denticulations, la moyenne s'établissant à 6. Leur morphologie se rapproche de celle des épines de *N. tapetis*. Le segment distal est armé d'un « ongle » bien marqué.

Les pattes ne présentent pas de caractères particuliers pour le genre. Les coxa I sont munies de deux tubercules dorsaux. Les articles 1 à 6 de PI sont normaux. Le 7 (tarse) est allongé et

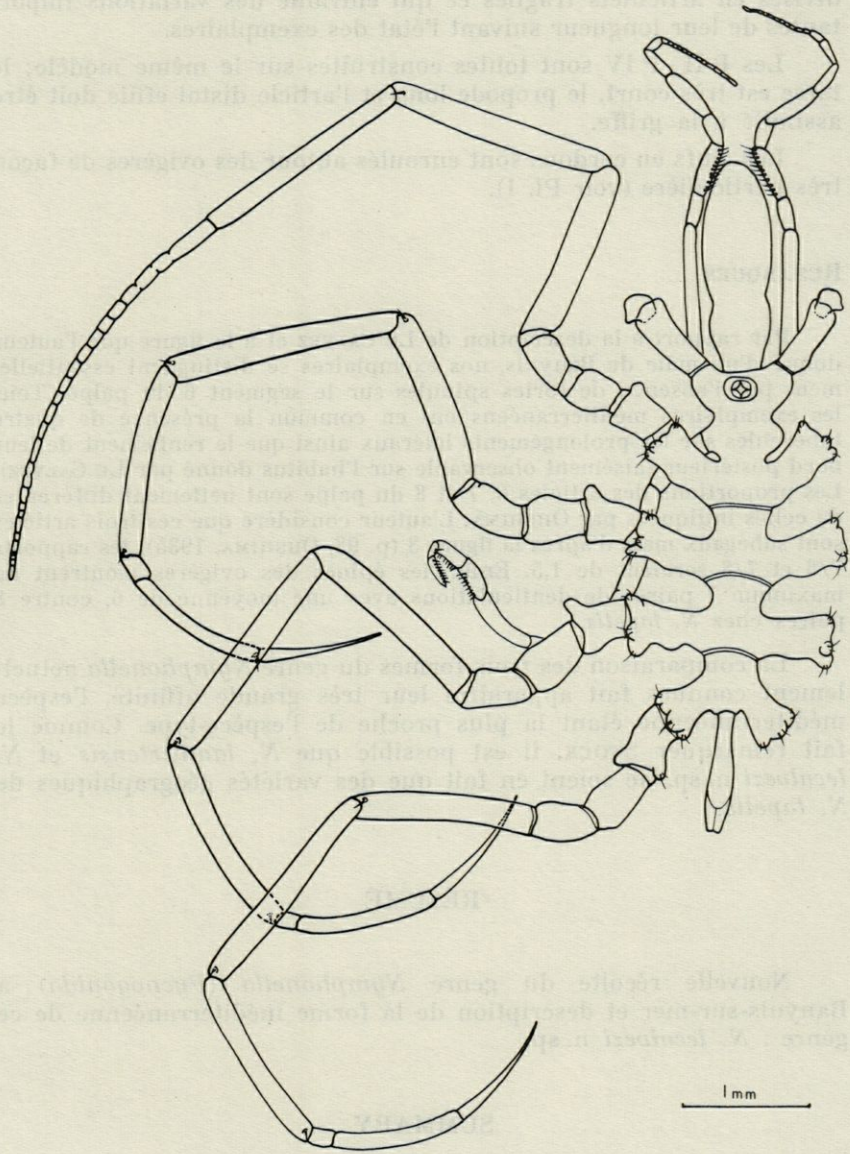


FIG. 1. — *Nymphonella lecalbezi* n. sp. : habitus femelle (vue dorsale).

présente un début de segmentation. Les deux articles distaux sont divisés en articulets fragiles ce qui entraîne des variations importantes de leur longueur suivant l'état des exemplaires.

Les P II - P IV sont toutes construites sur le même modèle; le tarse est très court, le propode long et l'article distal effilé doit être assimilé à la griffe.

Les œufs en cordons sont enroulés autour des ovigères de façon très particulière (voir Pl. I).

#### REMARQUES.

Par rapport à la description de LE CALVEZ et à la figure que l'auteur donne d'un mâle de Banyuls, nos exemplaires se distinguent essentiellement par l'absence de fortes spinules sur le segment 6 du palpe. Tous les exemplaires méditerranéens ont en commun la présence de quatre tubercules sur les prolongements latéraux ainsi que le renflement de leur bord postérieur (aisément observable sur l'habitus donné par LE CALVEZ). Les proportions des articles 6, 7 et 8 du palpe sont nettement différentes de celles indiquées par OHSHIMA. L'auteur considère que ces trois articles sont subégaux mais d'après la figure 3 (p. 98, OHSHIMA, 1935), les rapports 7/6 et 7/8 seraient de 1,5. Enfin, les épines des ovigères montrent au maximum 7 paires de denticulations avec une moyenne de 6, contre 8 paires chez *N. tapetis*.

La comparaison des trois formes du genre *Nymphonella* actuellement connues fait apparaître leur très grande affinité, l'espèce méditerranéenne étant la plus proche de l'espèce-type. Comme le fait remarquer STOCK, il est possible que *N. lambertensis* et *N. lecalvezi* n. sp. ne soient en fait que des variétés géographiques de *N. tapetis*.

#### RÉSUMÉ

Nouvelle récolte du genre *Nymphonella* (*Pycnogonida*) à Banyuls-sur-mer et description de la forme méditerranéenne de ce genre : *N. lecalvezi* n. sp.

#### SUMMARY

New capture of genus *Nymphonella* (*Pycnogonida*) off Banyuls-sur-mer and description of the mediterranean species of this genus : *N. lecalvezi* n. sp.

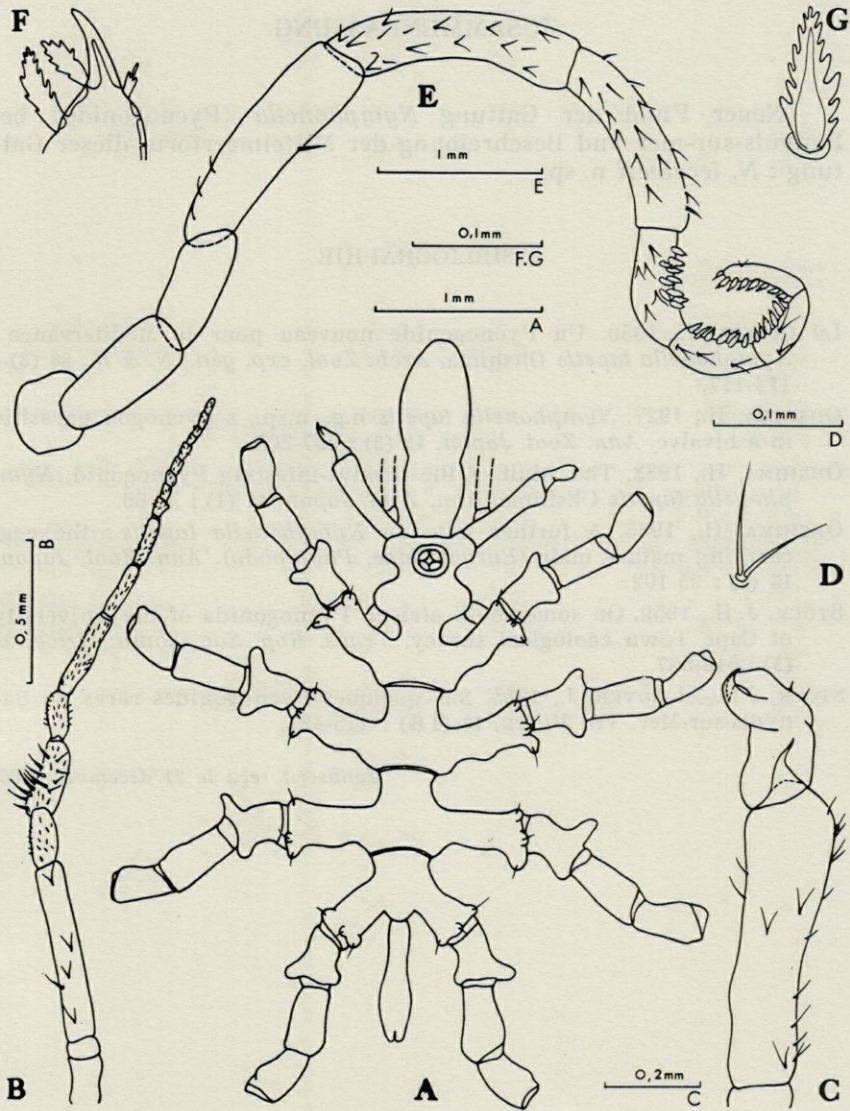


FIG. 2. — *Nymphonella lecalvezi* n.sp. : A, habitus mâle (vue dorsale) ; B, palpe ; C, chélicère ; D, poil du scape des chélicères ; E, ovigère ; F, extrémité des ovigères ; G, épine spéciale des ovigères.

## ZUSAMMENFASSUNG

Neuer Fund der Gattung *Nymphonella* (Pycnogonida) bei Banyuls-sur-mer und Beschreibung der Mittelmeerform dieser Gattung : *N. lecalvezi* n. sp.

## BIBLIOGRAPHIE

- LE CALVEZ, J., 1950. Un Pycnogonide nouveau pour la Méditerranée : *Nymphonella tapetis* Ohshima. *Arch. Zool. exp. gén., N. & R.*, 86 (3) : 114-117.
- OHSHIMA, H., 1927. *Nymphonella tapetis* n.g., n.sp., a pycnogon parasitic in a bivalve. *Ann. Zool. Japon*, 11 (3) : 257-263.
- OHSHIMA, H., 1933. The adult of the bivalve-infesting Pycnogonid, *Nymphonella tapetis* Ohshima. *Ann. Zool. Japon*, 14 (1) : 53-60.
- OHSHIMA, H., 1935. A further note on *Nymphonella tapetis* : the egg-carrying mature male (*Eurycydidae*, *Pantopoda*). *Ann. Zool. Japon*, 15 (1) : 95-102.
- STOCK, J. H., 1959. On some south african Pycnogonida of the University of Cape Town ecological survey. *Trans. Roy. Soc. South Africa*, 35 (5) : 549-567.
- STOCK, J.H., et SOYER, J., 1965. Sur quelques Pycnogonides rares de Banyuls-sur-Mer. *Vie Milieu*, 16 (1B) : 415-421.

Manuscrit reçu le 21 décembre 1966.

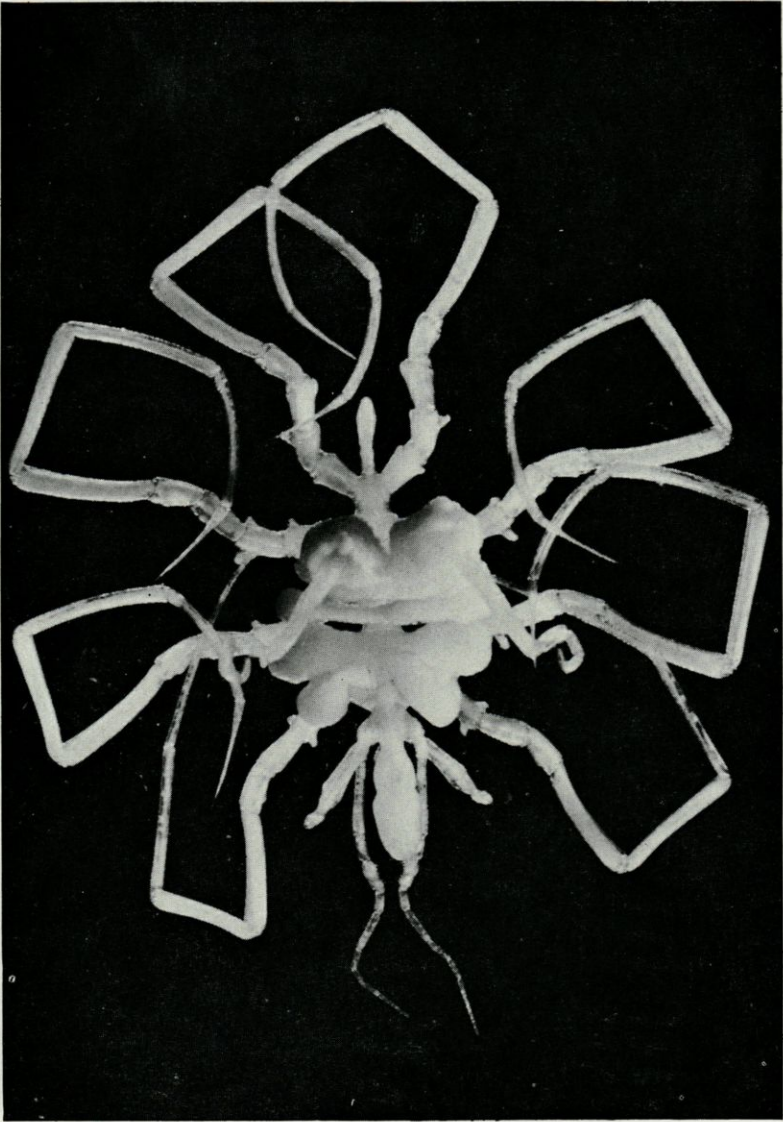


PLANCHE I

*Nymphonella lecalvezi* n. sp. : mâle oviphore (vue ventrale).



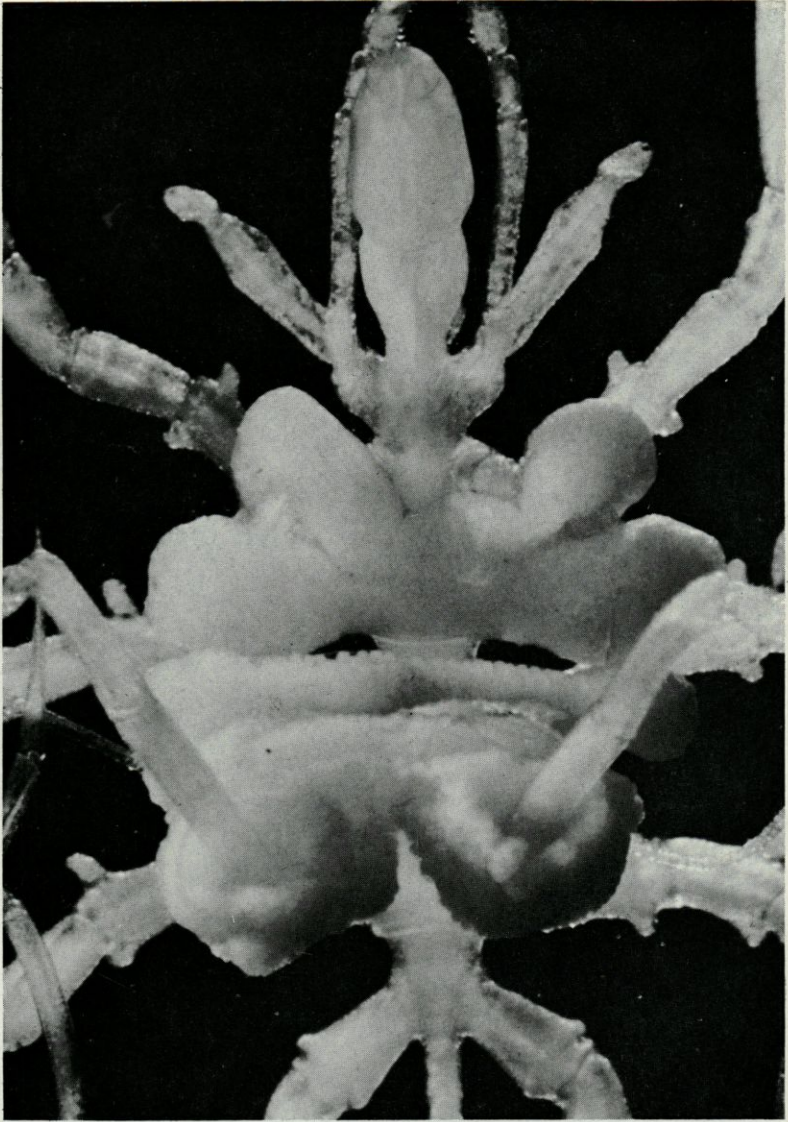


PLANCHE II

*Nymphonella lecalvezi* n. sp. : détail des œufs sur les ovigères.

TABLEAU I

	1	2	3	4	5	6	7	8	9
Longueur	6,12	4,22	4,19	4,35	4,38	5,34	6,10	5,24	4,85
Largeur (2ème segm.)	2,11	1,51	1,48	1,32	1,48	1,98	1,98	1,91	1,71
Proboscis	1,65	1,02	1,05	1,25	1,48	1,48	1,65	1,38	1,32
Tronc	3,33	2,50	2,31	2,27	2,14	2,80	3,33	2,97	2,64
Abdomen	0,99	0,69	0,82	0,82	0,75	1,05	1,15	0,89	0,89
Palpe	4,31	2,47	2,64	2,70	3,00	4,31	4,31	3,33	3,33
3ème segment	0,99	0,69	0,75	0,95	0,66	1,05	1,25	1,08	1,05
6ème "	0,23	0,19	0,19	0,16	0,19	0,26	0,26	0,23	0,23
7ème "	0,46	0,33	0,39	0,36	0,39	0,52	0,56	0,42	0,42
8ème "	0,29	0,23	0,23	0,23	0,26	0,33	0,36	0,36	0,23
7ème/6ème segm.	2	1,66	2	2,2	2	2	2,1	1,85	1,85
7ème/8ème "	1,55	1,42	1,71	1,57	1,5	1,6	1,54	1,62	1,85
Patte I	10,88	6,60	6,60	7,62	6,27	10,52	11,28	8,84	7,75
4ème article	1,48	1,08	1,12	1,18	1,05	1,71	1,81	1,32	1,05
5ème "	1,65	1,05	1,15	1,25	1,08	1,84	1,98	1,58	1,38
6ème "	1,65	0,99	1,18	1,38	0,92	1,88	1,98	1,58	1,38
7ème "	1,41	0,95	0,99	1,32	1,05	1,65	1,65	1,35	1,02
art. distaux	1,48	1,28	1,05	1,41	1,22	2,11	2,14	1,71	1,48
Patte II	10,19	6,83	7,02	8,48	6,63	9,30	8,80	9,00	7,75
4ème article	1,48	1,15	1,25	1,35	1,05	1,48	1,78	1,48	1,38
5ème "	2,04	1,22	1,25	1,48	1,32	2,11	1,88	1,81	1,25
6ème "	1,81	1,02	1,18	1,18	1,25	1,58	1,71	1,48	1,51
7ème "	0,19	0,13	0,16	0,13	0,13	0,16	0,19	0,16	0,13
8ème "	1,48	0,99	0,99	1,15	0,89	1,32	1,32	1,32	0,99
griffe	1,35	0,95	0,95	0,89	1,05	0,99	1,25	1,15	1,15
Patte IV	9,00	6,33	6,36	6,40	6,00	8,67	9,47	8,71	7,45

