



HAL
open science

**TRITURUS MARMORATUS (LATREILLE, 1800)
(AMPHIBIA, URODELA) MÉLANIQUE dans les
Pyrénées Orientales ibériques**

M V Vives-Balmana

► **To cite this version:**

M V Vives-Balmana. TRITURUS MARMORATUS (LATREILLE, 1800) (AMPHIBIA, URODELA) MÉLANIQUE dans les Pyrénées Orientales ibériques. *Vie et Milieu / Life & Environment*, 1980, 30. hal-03008417

HAL Id: hal-03008417

<https://hal.sorbonne-universite.fr/hal-03008417v1>

Submitted on 16 Nov 2020

HAL is a multi-disciplinary open access archive for the deposit and dissemination of scientific research documents, whether they are published or not. The documents may come from teaching and research institutions in France or abroad, or from public or private research centers.

L'archive ouverte pluridisciplinaire **HAL**, est destinée au dépôt et à la diffusion de documents scientifiques de niveau recherche, publiés ou non, émanant des établissements d'enseignement et de recherche français ou étrangers, des laboratoires publics ou privés.

TRITURUS MARMORATUS (LATREILLE, 1800) (AMPHIBIA, URODELA) MÉLANIQUE dans les Pyrénées Orientales ibériques

M. V. VIVES-BALMANA

Departamento de Zoología, Facultad de Biología,
Universidad de Barcelona, Espana

MÉLANISME
PYRÉNÉES ORIENTALES
FEMELLE
TRITURUS MARMORATUS
(SALAMANDRIDAE)

RÉSUMÉ. — Une femelle mélanique de *Triturus marmoratus* (Latreille, 1800) a été capturée dans le massif des Albères (N.-E. de la péninsule ibérique).

MELANISM
ORIENTAL PYRENEES
FEMALE
TRITURUS MARMORATUS
(SALAMANDRIDAE)

ABSTRACT. — A melanistic female of *Triturus marmoratus* (Latreille, 1800) has been captured in the Albères mountains (N.-E. of the Iberian Peninsula).

Au cours des travaux de terrain pour une étude de l'herpétofaune de la Catalogne (N.-E. de la péninsule ibérique), un spécimen mélanique de *Triturus marmoratus* (Latreille, 1800) a été récolté; sans références bibliographiques disponibles à ce sujet (Schreiber, 1912; Thorn, 1968; Steward, 1969; seul Angel (1946) mentionne un individu complètement vert, sans pigment noir), nous apportons les données concernant le lieu de capture et l'exemplaire lui-même.

T. marmoratus, espèce du S.-O. européen, n'est pas rare en Catalogne (Arnold et Burton, 1978; Salvador, 1975). Pourtant, elle manque dans les zones les plus sèches (au sud et à l'ouest) et devient plus abondante dans le nord-est, plus humide, en plaine et dans les montagnes moyennes, car elle ne peuple pas non plus les hautes montagnes pyrénéennes (Vives-Balmana, 1977) (Fig. 1).

Le Triton mélanique a été récolté sur le versant sud du massif des Albères, dans la rivière de Colera, au nord du petit hameau de Molinàs, à 200 m d'altitude. Il s'agit d'un cours d'eau très irrégulier, dont la partie basse est à

sec presque toute l'année; mais dans la partie haute surtout, plus abrupte, il forme quelques petites mares creusées dans les roches métamorphiques de la région, qui gardent l'eau en plein été; elles sont occupées par *Rana ridibunda*, très abondante, *Mauremys caspica leprosa*, beaucoup moins fréquente, et par *Triturus marmoratus*, au printemps, en période de reproduction. Le Triton mélanique se trouvait dans une de ces mares, assez étendue (à peu près 4 m × 3 m), pas très profonde (50 cm en moyenne, un peu plus sous la petite cascade

Tabl. I. — Données relatives aux exemplaires capturés.
Data on the specimens.

Sexe	Coloration	Longueur totale	Longueur museau-cloaque	Date	Localité	Altitude	Carré U.T.M.*
♀	mélanique	167 mm	71 mm	13-5-78	Molinàs	200 m	EG 09
♂	livrée de no- ce typique	110 mm	55 mm	13-5-78	Molinàs	200 m	EG 09

* Carré U.T.M. : système de projection par grille rectangulaire à maille carrée (maille principale de 100 x 100 km, sous-divisée en carrés de 10 x 10 km utilisés dans cet article) (voir CARTAN, 1978, p. 20).

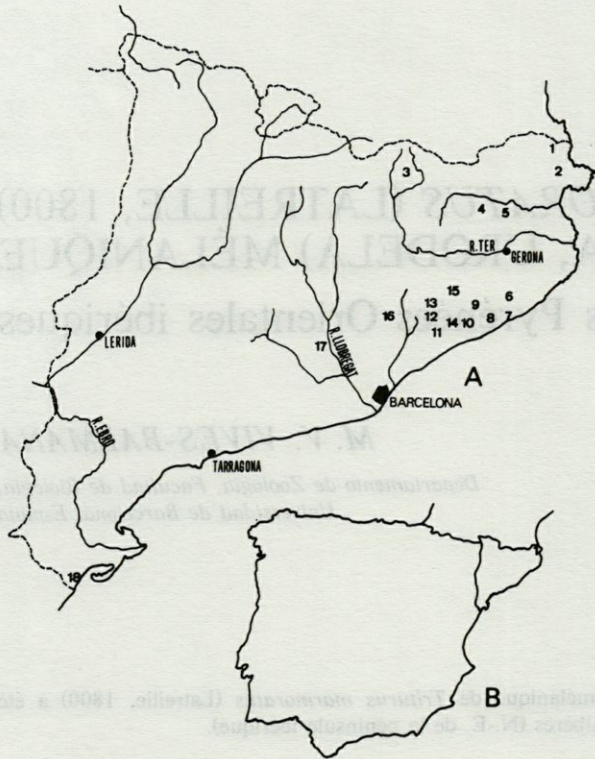


Fig. 1. — A) Carte de la Catalogne et distribution connue de *Triturus marmoratus* en carré U.T.M. (abondance non signalée): 1, EG 09; 2, EG 08; 3, DG 48; 4, DG 76; 5, DG 86; 6, DG 82; 7, DG 81; 8, DG 71; 9, DG 62; 10, DG 61; 11, DG 41; 12, DG 42; 13, DG 43; 14, DG 52; 15, DG 54; 16, DG 22; 17, DG 20; 18, BE 89.

Map of Catalonia and known distribution of *Triturus marmoratus* in U.T.M. squares (abundance not recorded).

B) Carte schématique de la Péninsule Ibérique, la Catalogne est indiquée ainsi que le lieu de capture de l'individu mélanique (1 : EG 09).

Schematic map of the Iberian peninsula, with Catalonia, and the location where the melanic specimen has been captured (1 : EG 09).

formée par l'eau de la rivière) avec quelques plantes aquatiques (*Chara*, etc.) de fonds vaseux. A ce niveau la rivière, très encaissée, est d'accès difficile; la mare reste à l'ombre, protégée par le bois dense des rives, et est entourée d'une paroi d'un m de hauteur environ vers l'amont, formant une plage boisée du côté opposé.

Une femelle de Triton mélanique a été récoltée dans l'eau, en même temps qu'un exemplaire mâle à coloration normale appartenant à l'espèce et capturé sur la paroi rocheuse au bord de l'eau, près de la cascade. Une autre femelle mélanique nageait dans la mare mais n'a pu être capturée. La ♀ récoltée était complètement noire, sauf la ligne dorsale orangée très peu marquée, mais semblable à celle de toutes les femelles de *T. marmoratus*, et présentait des crêtes caudales très développées (Fig. 2). Après fixation, l'individu a perdu une

partie de sa pigmentation mélanique, montrant alors le dessin marbré propre à l'espèce, où les taches normalement vertes apparaissent d'une couleur gris verdâtre foncée et la ligne dorsale devient très visible. Le ♂ présentait une livrée de noces typique, sans détails remarquables.

La longueur totale et la longueur museau – bord antérieur du cloaque – ont été mesurées sur les exemplaires fixés à l'alcool 70°.

L'extrême N.-E. ibérique est assez connu du point de vue faunistique, mais jusqu'à présent aucune population comportant des individus mélaniques n'avait été signalée. Les animaux des Albères sont donc fort intéressants, et la présence de deux femelles mélaniques avec au moins un mâle normal est très remarquable. De nouvelles captures permettront une étude plus complète sur les mécanismes de ce mélanisme chez *Triturus marmoratus*.

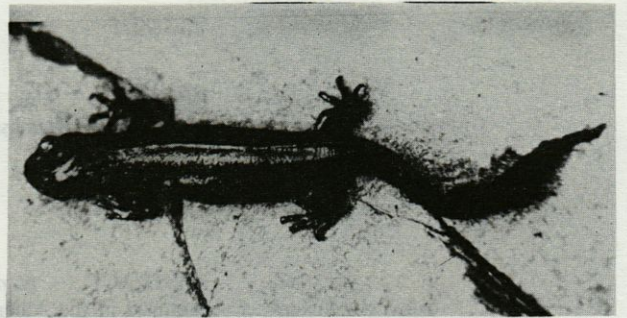


Fig. 2. — Individu mélanique ♀ de *Triturus marmoratus*. *Triturus marmoratus*, melanic female specimen.

BIBLIOGRAPHIE

- ANGEL, F., 1946. Reptiles et Amphibiens. Paris, P. Lechevalier, *Faune Fr.*, 45: 26-28.
- ARNOLD, E.N. et J.A. BURTON, 1978. Guía de campo de los reptiles y anfibios de España y de Europa. Barcelona. Ed. Omega, 42-43.
- CARTAN, M., 1978. Inventaires et cartographies de répartition d'espèces. Faune et flore. Paris, Ed. C.N.R.S., 20-21.
- SALVADOR, A., 1975. Guía de los Anfibios y Reptiles españoles. Madrid, I.C.O.N.A., 72-74.
- SCHREIBER, E., 1912. Herpetologia europaea. Jena. 2^e éd. 102-106.
- STEWART, J. W., 1969. The tailed amphibians of Europe. Newton Abbot, Devon, David and Charles, 114-118.
- THORN, R., 1968. Les salamandres d'Europe, d'Asie et d'Afrique du Nord. Paris, P. Lechevalier, 226-229.
- VIVES-BALMANA, M. V., 1977. Algunos aspectos de la fauna herpetológica del nordeste de la Península Ibérica. *Publ. Dep. Zool.*, 2: 45-57.

Accepté le 23 février 1979.